

# LE MYSTÈRE DE LA COUPE DE BOUDDHA

LIVIU VĂLENAȘ\*

## MISTERUL POCALULUI LUI BUDHA

Undeva în arealul Sam Phan Bok din provincia Ubon Ratchathani fluviul Mekong acum câțiva ani, la o mare viitură, a transportat un bloc de gresie cuarțitică și l-a depus pe un platou stâncos. Platoul este în perioada secetoasă din Indochina, noiembrie-mai, deasupra nivelului Mekong. În acest bloc a fost descoperită acum câțiva ani (autorul a reperat-o și el în anul 2011) o stranie relicvă: un pocal (vază) pietrificat. Locuitorii din zona l-au identificat imediat ca o relicvă a lui Budha și ca atare îl venerază, depunând periodic flori la baza blocului de gresie.

Budha a fost un personaj real, care s-a născut acum 2565 de ani în actualul Nepal. Însă de o relicvă aparținând lui Budha categoric nu poate fi vorba, pentru simplul motiv că vârsta acestui pocal este identică cu vârsta nisipului care s-a solidificat ulterior prin procese fizico-chimice. Iar vârsta formațiunii respective este de exact 110 milioane de ani, în plină perioadă a dinozaurilor!

În zona respectivă blocurile eratice de gresie cuarțitice sunt și puternic silicifiate, arealul având numele de „Pietrele Colorate“. Pocalul (vaza) s-ar putea interpreta pur și simplu ca un capriciu al naturii. Însă șochează totuși perfecțiunea și eleganța lui, forma, deschizătura pocalului și resturile unui capac. Înălțimea pocalului este de cca. 15 cm. Pocalul este turtit, fapt normal dacă ținem cont de presiunea colosală la care au fost supus nisipul acum 110 milioane de ani ca să dea nașterii la durele gresii cuarțitice de azi. Acest pocal l-a depus CINEVA, sau l-a uitat pur și simplu pe o plajă de nisip, acum 110 milioane de ani? Și dacă avea și un capac, conținea ceva înăuntru, un mesaj de pildă? Pocalul nu este metalic, nici ceramic, o analiză chimică ar da un răspuns mai precis, însă e greu de presupus că localnicii din satele de lângă Sam Phan Bok ar fi de acord cu așa ceva. Ar însemna pentru ei profanarea lui Budha.

Nu este pentru prima dată când se descoperă în lume artefacte vechi de milioane de ani, însă toate descoperirile au fost luate în derădere și autorii descoperirilor persiflați și chiar calomniați. Nu numai din acest motiv ne abținem pe moment de la alte comentarii. Invităm însă de pe acum o echipă de geologi și arheologi să examineze pocalul (vaza), până când nu va dispărea, furat de amatorii de relicve senzaționale.

Quelque part dans la région de Sam Phan Bok de la province d' Ubon Ratchathani (Figure 1 et Figure 2), le Mékong a transporté pendant une grande crue un bloc de grès quartzitique et l'a déposé sur un plateau rocheux.

---

\* Speleological Club „Z“, Wanderer Str. 27, D-90431 Nürnberg, Germany; e-mail: liviu.valenas@gmail.com

Ce plateau est visible au dessus du niveau du fleuve seulement pendant la saison sèche de l' Indochine, du mois de novembre au mois de mai. Dans ce bloc, une étrange relique a été découverte il y a quelques années (l'auteur l'avait lui aussi repérée en 2011): une coupe pétrifiée. Les habitants l'ont immédiatement identifiée comme étant une relique de Bouddha et l'adorent en tant que telle en déposant périodiquement des fleurs à la base du bloc de grès.

Bouddha était un véritable personnage né il y a 2565 ans dans le Népal actuel. Mais il ne peut catégoriquement pas s'agir d'une relique appartenant à Bouddha, pour la simple raison que l'âge de cette coupe est identique à l'âge du sable qui s'est solidifié plus tard par des processus physico-chimiques. Et l'âge de cette formation (Figure 3) est exactement de 110 millions d'années, pendant toute la période des dinosaures!

Dans cette zone (Figure 4), les blocs de grès erratiques quartzitiques sont également fortement silicatisés, la zone portant le nom de "Pierres Colorées" (figure 5). La coupe pourrait être interprétée simplement comme un caprice de la nature. Mais elle choque toujours par sa perfection et son élégance, la forme, l'ouverture de la coupe et les restes d'un couvercle. La hauteur de la coupe est de 15 cm (Figure 6). La coupe (Figure 7) est aplatie, ce qui est normal si l'on prend en compte la pression colossale à laquelle le sable a été soumis il y a 110 millions d'années, pour donner naissance aux durs grès quartzitiques d'aujourd'hui. Cette coupe, QUELQU'UN l'a-t-il laissé tomber là, ou l'a-t-il simplement oubliée sur une plage de sable il y a 110 millions d'années? Et si elle avait un couvercle, contenait-il quelque chose à l'intérieur, un message par exemple? La coupe n'est ni métallique, ni en céramique, une analyse chimique donnerait une réponse plus précise, mais il est difficile de supposer que les habitants des villages proches de Sam Phan Bok seraient d'accord avec une telle chose. Cela signifierait pour eux profaner Bouddha.

Ce n'est pas la première fois que des artefacts vieux de millions d'années sont découverts dans le monde, mais toutes les découvertes ont été minimalisées et leurs auteurs ont été ridiculisés et même calomniés. Non seulement pour cette raison nous nous abstenons pour le moment de faire d'autres commentaires. Mais à partir de ce moment, nous invitons une équipe de géologues et d'archéologues à examiner la coupe avant qu'elle ne disparaisse, volée par les amateurs de reliques sensationnelles. En plus, un autre danger guête ce vase: une crue extrêmement grande du Mekong pourrait emporter en aval ce bloc ératique et alors il est possible que ce vase soit perdu pour toujours sous les eaux du fleuve.

Pour conclure, une question: ce vase représenterait-il un des grands mystère de ce monde?

**Nos remerciements**

Georgeta Maria Vinay, Suphakit Khamloy, Paradee Jinawan, Darin Gowland, Eugen Kamp and Chaiporn Siripornpibul.

**Bibliographie**

Vălenaș, L., 2021, *Le mystère de la coupe de Bouddha*, Cave Exploring, No 16 /2020, volume 1, pp. 25-26

## Figurile:

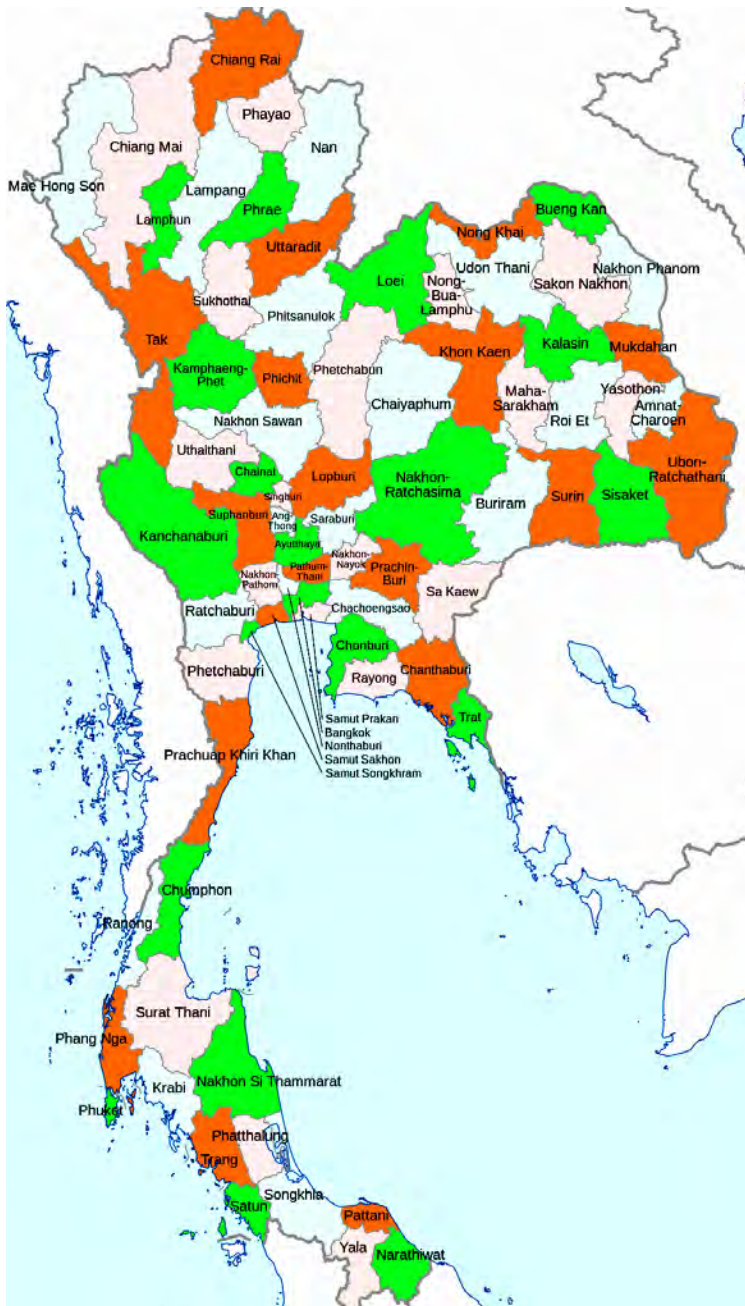


Figure 1. Carte administrativă de la Thailanda. A dreapta, la provincia Ubon Ratchathani où le vase a été trouvé. (Harta administrativă a Thaiandei. În colțul din dreapta, provincia Ubon Ratchathani, unde a fost găsită vaza).



Figure 2. Carte administrative de la province Ubon Ratchathani, marqué de point rouge, le défilé du Mekong à Sam Phan Bok (Harta administrativă a provinciei Ubon Ratchathani, marcat cu punct roșu, defileul Mekongului de la Sam Phan Bok).

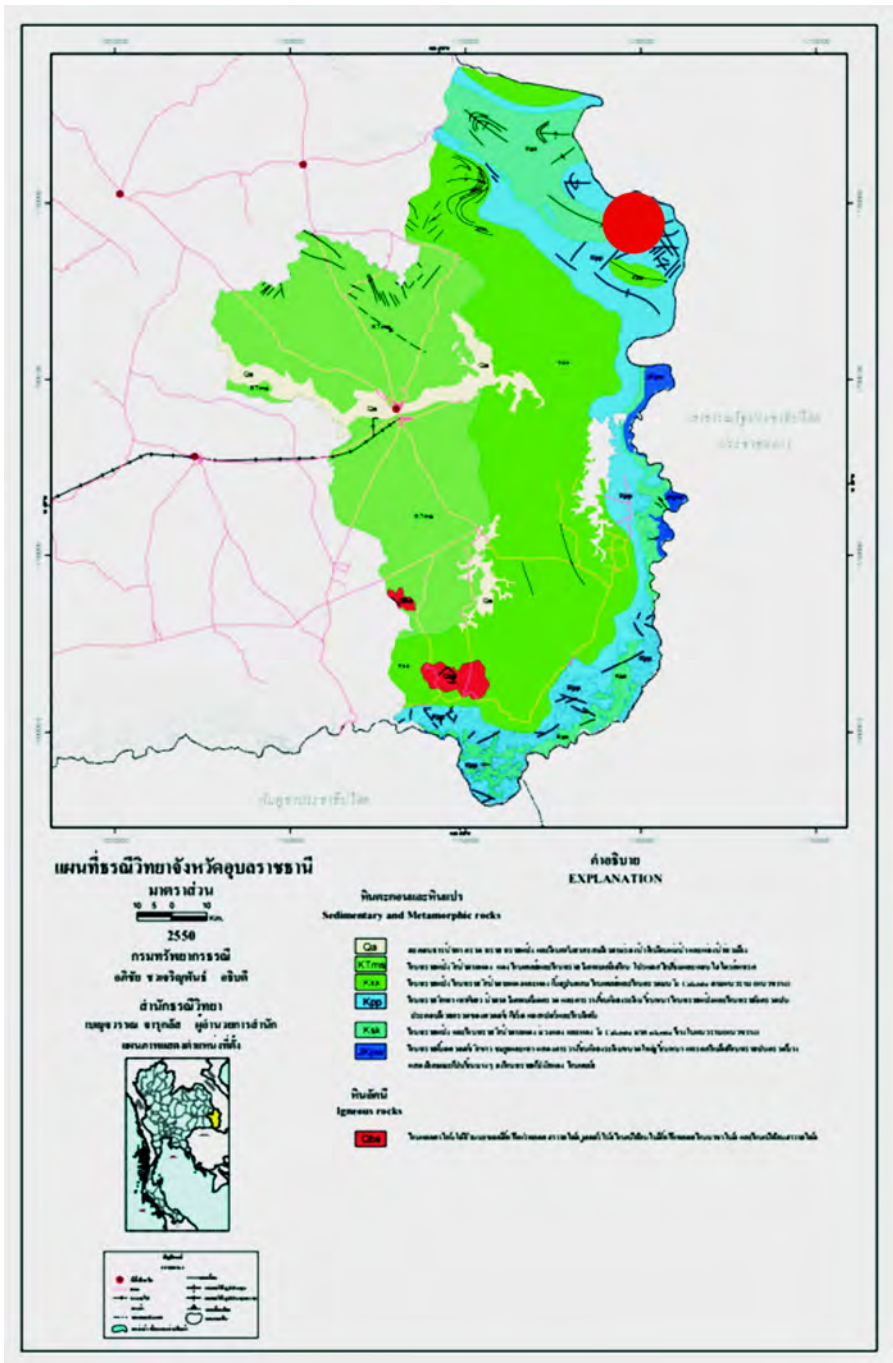


Figure 3. Carte géologique de la province Ubon Ratchathani, marqué de point rouge le défilé du Mekong à Sam Phan Bok (Harta geologică a provinciei Ubon Ratchathani, marcat cu punct roșu, defileul Mekongului de la Sam Phan Bok).



Figure 4. Vue d'ensemble du défilé du Mekong à Sam Phan Bok, à droite, le Laos, à gauche la Thaïlande. Photo de Liviu Vălenaș (Imagine de ansamblu a defileului Mekongului de la Sam Phan Bok, în dreapta Laos, în stânga Thailanda. Fotografie realizată de Liviu Vălenaș).



Figure 5. Le bloc ératique où le vase a été trouvé à Sam Phan Bok. Photo de Liviu Vălenaș (Blocul eratic în care a fost găsită vaza de la Sam Phan Bok. Fotografie realizată de Liviu Vălenaș).



Figure 6. Proportions du vase de Sam Phan Bok. Photo de Liviu Vălenaș (Proporțiile vasei de la Sam Phan Bok. Fotografie realizată de Liviu Vălenaș).



Figure 7. Le vase de Sam Phan Bok. Photo de Liviu Vălenaș (Vaza de la Sam Phan Bok. Fotografie realizată de Liviu Vălenaș).