

**ROMÂNII DIN SERBIA (III).  
AȘEZĂRI RURALE ROMÂNEȘTI ȘI MIXTE DIN  
BANATUL SÂRBESC. CASA TRADIȚIONALĂ**

**IOAN GODEA\***

LES ROUMAINS DE LA SERBIE (III). HABITATS RURAUX ROUMAINS ET MIXTES DE  
BANAT SERBE. LA MAISON TRADITIONNELLE

L'ouvrage ci-dessus présente une partie des résultats de la recherche pluri et multidisciplinaire qui s'est déroulée en 2004 dans quelques habitats ruraux roumains ou avec une population mixte roumaine-serbe de Voïvodina, La Serbie : Serbia: Toracu Mare, Toracu Mic, Ianco Most, Uzdin, Coștei, Grebeanaț, Nicolinț, Ovcea, Petrovasâla și Satu Nou.

Au centre de notre attention se trouve la recherche des réalités et l'évolution de l'architecture rurale des villages roumaines de Banat serbe, à partir du XVIII-è siècle jusqu'à présent. En même temps, on a réalisé un glossaire des termes ethnographiques qu'on rencontre en Voïvodina, Banat, Timoc et Transylvanie.

**Mots-clés:** architecture, Banat serbe, des villages roumains

Balcinii încep în Marea Mediterană și se termină la Dunăre și porțile orașului Beograd. Arhitectura acestui vast spațiu geografic este cât se poate de interesantă. În cele de mai jos ne vom opri asupra unei mari zone etnografice numită Voïvodina. A. Deroko, cel mai mare specialist sârb în domeniul arhitecturii definea această creație<sup>1</sup> în felul următor: „Casa veche din satele Sremului, Banatului și Bacicăi (fără variante diferențiale) face excepție de la regulile care sunt valabile pentru dezvoltarea spontană dictată de condițiile naturale. Aceasta este o formă arhitecturală adoptată în totalitate pe toată suprafața Câmpiei Panonice (care azi este împărțită etnic și politic între Iugoslavia, Ungaria și România). Acest tip implementat în Voïvodina, în timpul Austriei, în a doua jumătate a secolului al XVIII-lea, când s-a făcut cartografierea satelor și parcelarea planificată a acestora, poziționarea casei în funcție de stradă și curte – cât și tipul casei. A fost necesară îndesarea gospodăriilor în spațiu restrâns, cu ieșire la stradă iar în spate cu o curte economică cu ieșire spre ogor. De aceea parcelele sunt înguste și lungi, iar casele (la fel înguste și lungi) postate cu fațada îngustă la stradă și cu partea mai lungă orientată spre curte iar cealaltă spre vecin, casele fiind identice.

Casa are în mijloc bucătăria, cu vatră semideschisă și hornul. Alăturate bucătăriei sunt una sau două camere. Încăperile sunt legate printr-o prispă care se întinde de la un capăt la altul, pe toată lungimea casei. În prispă se putea intra direct din stradă printr-o ușă. În casă nu exista toaletă.

---

\* Muzeul Țării Crișurilor, etnografie@mtariicrisurilor.ro

<sup>1</sup> Traducere în limba română efectuată de dr. Andrei Milin, director general al Muzeului Satului Bănățean din Timișoara

În Voivodina cel mai accesibil material de construcție era pământul. De aceea pereții, cel mai adesea, erau din pământ amestecat cu paie, semiuscat și bătut între două scânduri în mai multe straturi. Acoperișul era făcut din materialul cel mai accesibil – trestia din mlaștină ; este întotdeauna în două ape, cu frontonul spre stradă. Fațadele erau văruițe în fiecare an, chiar și în culori vii.

Doar în structura planimetrică dezvoltată se adaugă camere pe latura spre stradă, lăsând aici totuși o trecere largă pentru căruță. Casele sunt de obicei fără etaj<sup>2</sup>.

## BORDEIUL sau ZOMONIȚA

Francesco Grisellini, cu destulă lipsă de obiectivitate scria în secolul XVIII că, în Banat, în general, „cu excepția acelor puține lucruri produse fără vreo știință deosebită de industria casnică a românilor, Banatul nu avea nici un fel de manufacturi. Bărbații se ocupau doar cu construirea a unor bordeie mizerabile, încheiate din împletitură de paie sau nuiele de salcie și acoperite cu un strat de lut sau cretă<sup>3</sup>”.

*Bordeiele* sau *zomonițele*, cum se numesc în cele mai multe sate din Banat<sup>4</sup> au fost locuințele tuturor locuitorilor din satele de câmpie și de deal ale întregului Banat. Le-au avut și coloniștii germani la momentul stabilirii lor aici: „La începutul colonizării germanilor, au fost unele cazuri când pentru coloniști s-au construit bordeie. Chiar și la începutul celei de a doua etape de colonizare a șvabilor s-au construit în unele localități nou-înființate bordeie, pentru a oferi nou-veniților un adăpost temporar până la ridicarea caselor. O descriere de la finele secolului al XIX-lea, foarte plastic explică aspectul și funcția bordeielor: «Oamenii în vremurile vechi locuiau în zomonițe. Se sapă adică o groapă în pământ la 1 m adâncă, după trebuință (de lungă și largă) peste care se pun alfe din arbori în formă piramidală, peste aceste lemne se pun glij (bucăți) de pământ și locuința este gata». Deosebit de sugestivă se pare caracterizarea unor bordeie săpate de locuitori după invazia turcească din 1788, iar descrierea se datorează cunoscutului cronicar al Banatului, Nicolae Stoica de Hațeg: «...cei de turci cu case arse, bordeie mici în pământ își sapă, cu loboda, știru și bozu le acoperea...»<sup>5</sup>”.

În secolul al XVIII-lea, pe lângă familiile care locuiau în case de suprafață, erau și altele care-și duceau viața în bordeie<sup>6</sup>.

Prin tradiție se știe că la Padina au trăit mai multe familii în zomoniță. La Toracu Mare – spune profesorul Costa Roșu – sensul cuvântului zomoniță era acela de locuință mică, semiîngropată și nu în întregime sub pământ. „În concluzie, bordeiul, care a însoțit milenii de-a rândul istoria omenirii, servind chiar și în vremurile moderne

<sup>2</sup> A. Deroko, *Narodna arhitektura ...*, p. 27

<sup>3</sup> Fr. Grisellini, *Încercare de istorie...*, p. 126

<sup>4</sup> Vezi: I. Godea, *Arhitectura subterană...*; Idem, *Bordeiul o sinteză ...*

<sup>5</sup> A. Negru, *Arhitectura populară ...*, p. 125

<sup>6</sup> G. Popi, *Românii din Banatul Sârbesc...*, p. 261

drept adăpost și scut în vremurile de năvălire, a reprezentat locuința modestă a unor categorii țărănești, și a dispărut din Banat la finele secolului al XIX-lea, concurat fiind de alte tipuri de locuință rurală<sup>77</sup>.

În timpul evenimentelor tulburi din anul 1949 tinerii din Coștei au luat inițiativa să construiască la marginea satului *zomonije* adică bordeie săpate în pământ. Aveau o intrare cu mai multe trepte iar în interior vatra era de „tâglă arsă” <=cărămidă>. Deasupra au pus lemne, crengi, trestie, paie. Adăposturi săpate erau și în deal. Erau mici dar și ele puteau proteja la nevoie localnicii de mitralierele care trăgeau mereu. Aceste adăposturi se numeau „*decung*”-uri.

## CASA

În mod tradițional casele românilor bănățeni erau construite diferit:

- din lemn, în cununi orizontale suprapuse;
- din paiantă (cu stâlpi verticali, bârne orizontale și lipitură de lut);
- din cărămidă;
- din chirpici;
- din pământ bătut.

Pentru întreg Banatul avem destule mărturii scrise din secolul al XVIII-lea cu privire la construirea casei. Ele au fost scrise de străini veniți aici pentru o perioadă mai scurtă sau mai lungă. De aici destule relatări subiective sau exagerate deoarece ei, locuiau în cetăți și târguri și nu în sate. Iată, spre exemplu, relatarea lui Johann Kaspar Steube care a stat în Banat aproape un deceniu (1772-1781): „Când vrea să-și ridice o casă, prima grijă a românului este să taie din pădure patru arbori mari, care îi servesc drept temelie a construcției. Apoi așază aceste trunchiuri sub formă de pătrat sau de dreptunghi, după cum dorește să fie casa. Trunchiurile sunt îmbinate în așa fel, încât capetele lor, la care se fac lăcașuri de îmbinare, se înalță câteva picioare unul peste celălalt. După aceea, românii așază, fără să se complice, trunchiuri mai mici de copac unul peste altul, anume, în așa fel, încât la fel cum este la temelie, capetele să fi mai ridicate cu câteva picioare. Când au ajuns la locul în care trebuie fixată fereastra, românii fac o tăietură lungă, cam de un picior și jumătate și tot atât de adâncă, anume, atât cât poate ține trunchiul fără a se frânge. Acesta este pus în așa fel, încât tăietura să vină în sus, iar următorul trunchi, cioplit în același mod, este așezat deasupra așa ca cele două tăieturi să se îmbuce. Aceste două bârne formează fereastra, care, pe timpul iernii, este acoperită cu o bășică de bou sau cu o foaie de hârtie, în vreme ce vara rămâne deschisă. În chipul amintit, se așază un lemn peste celălalt – cam la fel ca la căsuțele pentru pițigoi – până la o înălțime de cinci-șase picioare, acolo unde începe de-a dreptul acoperișul. Cu greu vei putea afla o casă românească mai înaltă de cinci picioare. Deoarece buștenii nefasonați puși unul peste altul nu se potrivesc

<sup>77</sup> A. Negru, *Arhitectura populară ...*, p. 125

întotdeauna exact, românii umplu deschizăturile și crăpăturile cu bălegar de vită și cu alte materiale asemănătoare. Cei care doresc să clădească un pic mai ordonat înălță pe fiecare din cele patru colțuri o coloană înaltă de aproximativ cinci picioare, aceasta fiind prinsă de cei doi pereți. Unii mai pun și la mijloc două coloane de acest fel. Pentru a realiza asta, lemnele care urmează a fi puse unele peste altele trebuie, firește, să fie măsurate. La capete, ele sunt lovite cu putere pentru a se potrivi în falțuri. O dată atinsă înălțimea de cinci picioare, românii pun de-a curmezișul lețurile și grinzile. Căpriorii sunt mai apropiați decât la noi <în Germania> ... fiind fixați în partea de sus cu câte un cui de lemn. În acești căpriori sunt făcute găuri, aflate la o distanță de aproximativ un picior una de alta. În aceste găuri se vără niște țaruși, lungi cam de un picior. Apoi românii aruncă în sus fân, care rămâne atârnat de acești țaruși. După ce au netezit fânul cu o greblă, acoperișul este gata. La construcția românilor nu are de câștigat vreun ban nici tâmplarul, nici lăcătușul, nici fierarul pentru cuie. Numai arareori românii au nevoie de câteva balamale pentru ușă (care este înaltă de trei, cel mult patru picioare), pe care le confecționează țiganii... Casele românilor au de obicei o singură cameră, restul ocupându-l bucătăria cu tindă. Hornul este făcut dintr-o împletitură de nuiete căptușită cu lut. Deoarece casele sunt atât de scunde, încât de pe un scaun poți urca foarte ușor pe acoperiș, mulți români obișnuiesc să lase pe horn în jos două trunchiuri de copaci tineri, pe care îi proptesc unul alături de celălalt și le dau foc. Pe măsură ce sunt mistuiți de flăcări, trunchiurile alunecă în jos și devin tot mai scurte. Plita se găsește numai arareori la mai mult de jumătate de picior deasupra pământului. Pe această plită, românii nu numai că își fierb mâncărurile, dar coc și pâine, în felul pe care îl voi relata. Cei săraci – iar aceștia sunt întotdeauna cei mai numeroși – își trimit în fiecare zi femeia la moară să macine atâta porumb cât le este necesar pentru o pâine. Între timp, bărbatul sau copiii fac focul în vatră. O dată revenită acasă, femeia pregătește aluatul, dă jăratecul de o parte, pune aluatul pe focul încins, așază deasupra un capac<sup>8</sup> din lut ars și atâță cărbunii din jur. Nici nu trec două ore și pâinea este coaptă și mâncată fără întârziere. Plita pentru fiert comunică printr-o deschizătură cu soba, care încălzește camera în timpul iernii<sup>9</sup>.

În Banat, românul „își construiește singur casa. Aceasta e zidită cel mai adesea din pământ bătătorit ori din împletitură de nuiete sau din bușteni așezați unii peste alții și acoperită cu stuf. La construcție nu se folosește nici o bucată de fier. Tocul ușilor e făcut din salcie ori dintr-alt lemn, iar incuietorile sunt niște zăvoare de lemn, care se deschid de multe ori numai printr-un artificiu. De sticlă nu e nevoie, geamurile fiind din hârtie, de obicei doi ocheti mici prin care pătrunde lumina. Casa întreagă constă dintr-o cămăruță și o bucătărioară. În cămăruță atâră de obicei o gravură de slabă calitate înfățișând un sfânt... Aici se află de asemenea unul sau două paturi de lemn negeluit, o masă, la rândul ei nedată la rîndea, un dulap, uneori câteva scaune cioplite

<sup>8</sup> Desigur autorul vorbește de țestul de lut ars întâlnit în toate satele din Banat și nu numai înainte de apariția construcției separate de cuptor de pâine.

<sup>9</sup> J. K. Steube, *Nouă ani ...*, p. 111-113

cu propria mână și câteva pături. Soba este clădită din lut. Nici în bucătărie nu se află ceva deosebit. Hornul este din împletitură de nuiele lipită cu chirpici și de aceea nu se folosește vreo vatră deosebită ci focul este aprins de-a dreptul pe pământ. Un cean în care se fierb toate bucatele atârnă de un lanț, deasupra focului. Numai în cazuri cu totul izolate și arareori, se găsesc cuptoare pentru fiertul mâncării<sup>10</sup>.

Casele vechi, din lemn, construite în Banat se pot clasifica în patru mari grupe:

- cu pereții din nuiele împletite și lipite cu lut;
- cu pereții în potici (adică despicăture și crengi fixate în furci verticale) lipiți cu lut;

- din bârne de lemn fixate în stâlpi verticali masivi, cu lipitură de lut;

- din bârne groase orizontale prinse la colțuri în cheoturi de diferite feluri. În interior pereții erau lipiți cu lut<sup>11</sup>. (vezi fig. 1)

### *Gropile de lut*

Cele mai multe case din Banat, cel puțin din secolul al XVII-lea până la sfârșitul secolului XIX, erau din pământ bătut. Potrivit etnografului R. Hasanbegović (*Expoziția...*, p. 6) satele mari din Voivodina au cunoscut în secolul al XIX-lea generalizarea peretelui din pământ bătut (naboj, în sârbește) mult mai numeroase decât cele cu pereți de bârne. Acest lucru este valabil și pentru casele românilor din Voivodina unde în general casa are particularități deosebite dictate de particularitățile geografice dar și istorice și etnice. Pentru satele colonizate și nu numai, Curtea de la Viena a stabilit locurile pentru viitoarele „gropoane”, adică de unde anume să se transporte lutul pentru casă. Pământul săpat era transportat cu căruțele la „plațul” proprietarului. Se aducea apă cu butoiul de la „bunar” și se turna peste pământul amestecat cu pleavă. Frământatul se făcea prin plimbarea cailor. Lutul se bătea cu maiele de lemn într-un cofrag care se ridica până la încheierea pereților.

În Toracu Mare pământul de construit se lua din locul numit „La Gropi” (erau două gropi mari în care azi este o pescărie). Adâncimea unei gropi este de circa de 2 m., lățimea de 200 m. și lungimea de 300 m. Pe locul respectiv se află „Pășunea lui Lazăr”.

La Coștei pământul pentru casă se lua de pe malul Carașului.

### *Țăglăriile*

În secolul al XIX-lea bănațenii și-au dat seama ce mare avantaj prezintă în construcția casei cărămida arsă. De la un an la altul, lângă vechile gropi au fost amenajate piramide de chirpici pregătite pentru ardere, iar mai apoi au apărut și

<sup>10</sup> J. J. Ehrler, *Banatul...*, p. 49-50

<sup>11</sup> Pentru altă clasificare vezi: M. Moga, *Decorul...*, p. 6; „Aproape toți călătorii veacurilor XVIII-XIX sesizează prezența locuințelor de nuiele împletite. Johan Fridel le și descrie, la 1769, remarcând ușurința și dibăcia cu care românii le ridicau: „casele lor sunt modeste la proporții, împletite din nuiele, cărpite cu lut și acoperite cu paie și trestie, având ferestre mici, de care sunt prinse bășici de bou sau de porc în loc de geamuri. Valahul bate 4 copaci tari și tineri în pământ, pune alți 4 deasupra lor, împletește din nuiele un perete jur-împrejur, îl acoperă cu pământ, așează câteva ramuri drept acoperiș, pe care pune apoi trestie și acest palat este terminat în 2-3 zile.” (Al. Negru, *Arhitectura populară ...*, p. 125)

„țâglăriile”, adică acele construcții speciale de produs și ars a cărămizii crude (din lut în amestec cu nisip). Coșuri înalte se vedeau peste tot în jurul anului 1920.

În anul 1907, de la o joacă a copiilor, a ars o bună parte din casele celor de la Nicolinț. Au scăpat doar cele cu pereții de țâglă și acoperite cu „țirip” <=țigla> și primăria. Era un moment de adâncă reflexie.

În perioada interbelică la Coștei s-a generalizat folosirea cărămizii arse, local numită „țâglă”. Arderea o făceau mai ales țiganii din sat, buni meșteri inclusiv în producerea „țâglei crude” <=chirpici>. (vezi fig. 2)

„Țiripurile” <=adică țiglele> au început a fi cumpărate și puse pe case cam după anul 1920. Se aduceau de la fabrica din Kikinda sau din satul Clec<sup>12</sup>.

Țâglăriile din Uzdin au apărut după primul război mondial și erau specializate să producă „țâglă” <=cărămidă>, „îrburi” <=țigla>, „oale pe îrburi” <=olane>. Pentru frământatul pământului luau apă din „bunărie” și <=fântână> trasă cu calul. Țâglării mai cunoscute erau:

- „a lu’ Grigorie Lupulescu, zis Țăcor”;
- „a lu’ Tana Bosica”;
- „a lu’ Costa Oalde”.

„Casele de la noi sunt de multă vreme acoperite cu „hârb” <=țigle>”.

În hotarul multor sate din Serbia de est se mai văd ruine sau coșurile abandonate de la vechile țâglării, căci fiecare sat avea propria țâglărie.

### *Ridicarea casei*

Pentru ridicarea pereților oamenii se organizau în clăci. Pentru a construi *gradea* (sau „hăizașul”) se cumpărau de la căruțașii timoceni sau ardeleni, lețuri, scânduri, căpriori, grinzi. Alteori le cumpărau din târgurile marilor orașe. În Banatul Sârbesc mai veneau și plute pe Tisa și Mureș cu grinzi, căpriori, dulapi. Gugulanii din Banatul Montan aduceau și ei multă lemnărie pentru construcții.

Maistorii lemnari lucrau mai ales pe cereale și mai rar pe bani.

„Murluitul” pereților era „specialitatea” țăganilor care umblau dintr-un sat în altul (dacă nu erau în satul respectiv) din primăvară până toamna ca să finiseze pereții caselor.

Urma apoi văruiatul pe care îl executa gospodina casei,

Când totul era gata era chemat preotul care sfințea casa oprindu-se mai mult la *icoana cu sfântul casei* ce era atârnată pe peretele dinspre uliță, care se chema „fundoanea din față” la „soba de goști”.

### *Planul casei*

Casele vechi, inclusiv cele de colonizare erau construite pe lung, perpendicular pe linia străzii. Este o realitate comună pentru toate satele românești din Banatul sârbesc. Concomitent cu progresul economic suprafața de locuit s-a mărit. Exemplele sunt multe.

În general, în Serbia, la sfârșitul secolului al XIX-lea s-au generalizat casele cu două încăperi și s-au înmulțit casele cu trei și chiar patru încăperi:

<sup>12</sup> Inf. Todor Jurec, n. 1939, Ianco Most, nr. 45

- „*soba mare*”, „*soba de goști*”, „*soba unde intră popa cu busuiocul*”;
- „*soba de șezut*”, sau „*soba dinapoi*”; (vezi fig. 3-6)
- „*cuina*” (sau tindă) situată între cele două anterior numite;
- „*sobița*” (amenajată de obicei la capătul târnațului și unde dormeau adesea pe timp de vară bătrânii).

Casa tradițională de la Grebenaț era lungă, perpendiculară pe uliță. „Fața cășii” de la stradă avea trecut numele proprietarului. Acoperișul era construit „pe scaune” fără grindă de maistor. Lemnul grinzilor era solid căci în pod se păstra grâu, orz, ovăz și alte cereale. „Soba de toate zilele” era la mijloc sau spre arie. Sub ea era „podrumul” unde se păstrau: vin, răchie, crumpiri, florile dulete de plăcintă, baițale <=dovleci>, curechiul de sarme în ciubăr de băgrin <=salcâm>, răchie de loază <=comină, tescovină> și obiecte casnice.

Podrumul (5mx7m) casei lui Octavian Blaj din Grebenaț are pereții de piatră (felii) și tavan de cărămidă – „*țâglă da veche*”. Podrumul are 2 „feresti” spre socac și una spre obor. Tavanul se sprijinea pe un arc dublou de cărămidă (numit aici sfod). Accesul în podrum se face printr-o scară cu trepte de lemn masiv mărginită de zidărie de piatră.

Casele de tip „cot”, adică atât pe lungime cât și pe lățimea plațului, cu poartă mare pe lângă casă, au apărut în perioada interbelică ca urmare a creșterii puterii economice a gospodarului. Se locuia cu fiu/fică în aceeași casă.

De la „*casa cu cot*” s-a făcut pasul următor la „*casa cu ainfor*”.

Casele paralele cu strada s-au înmulțit la mijlocul secolului XX. Se intra în curte cu căruța ce transporta produse agricole (cartofi, porumb etc.) pe sub poarta din mijloc de unde și denumirea de „casă cu ainfor” sau „casă cu su’ poartă”.

Sunt sate în care ai impresia că pereții se continuă de la o casă la alta pe toată lungimea uliței.

Cu totul specific pentru Banatul Sârbesc este cuina. La Grebenaț în cuină se află cuptorul cu vatră liberă, ce are sus „*coșul de țâglă*” <=cărămidă> din cărămizi legate cu „*imală*”. Aici în coș se afuma carnea (clisa, cărnațul, cărmănada). În cuină, pe un scaun anume stătea în permanență „*carlita*” <=albia de lemn pentru frământat aluat>. Și tot aici stătea și „*ciuvani*” <=vasul de lemn în care se punea carnea în saramură>.

Cletul era cămara unde se păstrau cărnații în untură, lada de gorun sau cireș pentru făină, carnea și slănină afumată atârând de grinzi, brânza sărată în ciubăr de Brad.

În sobă era „*sporhetul de plec negru*” <=sobă de gătit cu tăblie de fontă> care avea și „*coptoriță*” din țâglă roșie, unde se cocea plăcintă de săreată <=cu dovleac alb><sup>13</sup>.

#### *Casele vechi existente și azi, documente istorice vii*

La Uzdin, dar și în alte localități casele fără fundație de „*țirip*” <=cărămidă> sunt pe cale de dispariție. (vezi fig. 7)

<sup>13</sup> Inf. Octavian Blaj, n. 1936, Grebenaț, nr. 9

„În Ianco Most când făceam casa săpam un șanț lat de cca. 60-80 cm și tot pe atât de adânc până ajungeam la „pământul ăl zdravăn” peste care clădeam „tâgla” <=cărămidă>”<sup>14</sup>. Pentru toate casele existente azi, dar construite cu decenii în urmă, pentru fundația zidurilor de pământ „se săpa un șanț cu lărgimea de aproximativ 60 cm, adânc de 50-60cm sau chiar mai mult, până se ajungea la solul viu (pământ zdravăn). Fundația se executa tot din pământ, bătut cu maiul până la nivelul solului. Pământul se transporta până la locul de fundație în coșuri (cotărițe) de nuiele sau cu târgi speciale. Când fundația era gata, pe întreg perimetrul viitoarei clădiri se fixau cofraje din scânduri groase cu ajutorul unor piloni lungi și subțiri, îngropați doi câte doi. Perechile de piloni erau legate sus cu frânghii groase, iar distanțele dintre perechi se fixau la 1-1,5 m. În dreptul pilonilor, în interiorul cofrajelor, se puneau bucăți de lemn pentru a se menține distanța egală și a feri astfel viitorul zid de ondulații. Se respecta o anumită ordine la baterea zidurilor, în primul rând se bătea fațada lungă de la spatele clădirii, deodată cu fațadele scurte, apoi zidurile mediane și în final fațada lungă dinspre curte. Toate zidurile aveau grosimea de 60 cm, cu excepția celui dinspre curte, care avea grosimea de 50 cm, în el urmând să se amenajeze deschiderile. Pământul se bătea dinspre capete spre mijloc, de către echipe mici de bătători (2-4 persoane), asigurându-se astfel prin rotație odihna echipei. Există și un anumit ritm al maielor, ce trebuia respectat, urmărit și impus de către șeful echipei. La fiecare nivel al cofrajului se băteau trei straturi de pământ; la cel din mijloc se puneau și de-a lungul zidurilor aceleași materiale ca la colțuri (nuiele, spini, loză) spre asigurarea în plus de rezistență la fisuri. După terminarea primului nivel, pilonii se dezlegau din frânghii și cofrajul de ridica mai sus, apoi pilonii se legau din nou și se bătea un alt nivel. Tot la al treilea nivel al scândurilor distanța între cofraje se micșora cu 2-2,5 cm, la lungimea și lățimea construcției, astfel că zidul care plecase de la bază cu grosimea de 60 cm, la partea superioară nu avea decât 45-50 cm, dar o stabilitate foarte mare. Pereții caselor din pământ ajungeau înălțimea de 1,9-2,5 m. Sus, de-a lungul zidurilor se puneau *cumuna*, iar pe ea grinzile transversale.

După tehnica descrisă mai sus s-au construit până la începutul secolului al XX-lea, iar în unele părți ale Banatului sârbesc chiar și până în anii '20, nu numai casele, ci și principalele anexe ale gospodăriei țărănești: grajduri, hambare, șuri etc. Sunt sate în care se mai păstrează garduri enorme (Nicolinț, Seleuș, Vladimirovaț) ridicate cu aceeași tehnică. Spre sfârșitul secolului XIX și începutul celui de-al XX-lea, chiar și în câmpia bănățeană se va impune tehnica arhitecturii în cărămidă, care treptat o înlocuiește pe cea a caselor bătute din pământ<sup>15</sup>.

Casele vechi existente confirmă relațiile din secolul al XVIII-lea făcute de Griselini:

„Acum să amintesc câte ceva despre meșteșugurile lor.

Este prea adevărat că toate casele din satele românești sunt construite numai din pământ, paie și trestie. La ridicarea acestora românii respectă însă anumite reguli

<sup>14</sup> Inf. Vasile Besu, n. 8. 12. 1930, Ianco Most

<sup>15</sup> Al. Negru, *Arhitectura populară ...*, p. 126-127



de construcție, prin care locuitorului i se oferă un anumit confort. Cel mai adesea românii împletesc pereții casei din crengi de salcie și nuiele subțiri, acoperindu-i apoi cu lut, ceea ce le conferă o tărie egală zidurilor construite din cărămidă. Bucătăria este izolată de camera în care dorm laolaltă, mănâncă și beau bărbați și femei, tați și mame, copiii mai mici și mai mari. Printr-o deschizătură făcută în perete cuptorului din bucătărie stă în legătură cu soba care încălzește camera în timpul iernii. Pentru a păstra produsele obținute din munca câmpului, românii amenajează anumite depozite cu paie. Aceste coșare, grajdurile împreună cu celelalte clădiri ale gospodăriei, locul pentru războiul de țesut, cazanul de fiert răchie și altele sunt împrejmuite cu garduri de spini, care cuprind în același timp curtea și o grădină mică, unde sunt ținute stupii.

În districtele Palanca Nouă, Mehadia și Caransebeș chiar și satele sunt înconjurat cu astfel de garduri. Acolo unde sunt păduri în apropiere, românii folosesc în locul acestor garduri palisade din trunchiuri din copac, de înălțimea unui om, pentru a se apăra pe sine și vitele lor de atacurile lotrilor<sup>16</sup>.

Din relatările vârstnicilor rezultă că pentru aceste case care se mai păstrează, fiind socotite tradiționale, pământul adus se „depozita în interiorul gospodăriei, repartizat uniform în jurul viitoarelor ziduri, la îndemână, iar pentru a fi compact, se mărunțea cu sapa, se alegeau pietricelele sau rădăcinile și se stropea ușor cu apă... pentru clădirile cu pereții din pământ bătut se alegeau locuri mai ridicate și mai tari, deoarece inundațiile făceau ravagii<sup>17</sup>.

În toate satele românești din Banatul Sârbesc la construirea casei au participat mai mulți bărbați care au format *claca* (neamuri, vecini, prieteni) pentru cel puțin trei faze de construcție:

- „baterea” fundației;
- ridicarea zidurilor; (vezi fig. 9-11)
- construirea „gradei” <=acoperișului>.

La Coștei când se începea construirea casei mai mulți oameni, în clacă, veneau cu „arșcavele” <=hârlețe> să sape „fondamentul”. Când se punea piatra în șanțul ăla, găzdărița tăia cocoșul; capul cocoșului și o „uiagă” <=sticlă cu dop> în care se punea un bilet cu sumele proprietarului și numele maistorilor, erau băgate sub piatră ... Uiaga era cercuită bine ca să nu intre apa ... Alții puneau un „cineri de lut” <=farfurie> și un bănuț sub un pietroi. Apoi venea popa să sfințească fundamentul casei. Se ridicau zidurile, apoi *gradea*<sup>18</sup>.

La multe din casele vechi păstrate la Ianco Most se poate constata cu ușurință că atunci când au fost ridicate pereții în lutul moale s-au adăugat tulpini de trestie „ca să fie legate pânzele de lut între ele<sup>19</sup>”. Maistorii aveau grijă să se fixeze în zid lemne orizontale atunci când ajungeau la partea de sus a zidului, deasupra viitoarelor

<sup>16</sup> Fr. Griselini, *Încercare de istorie...*, p. 179-180

<sup>17</sup> Al. Negru, *Arhitectura populară...*, p. 126

<sup>18</sup> Inf. Ion Rotaru Cordân, Coștei

<sup>19</sup> Inf. Vasile Besu, n. 8.12. 1930, Ianco Most

ferestre sau uși. Deschizăturile practicate cu joagărul se făceau numai după ce peretele era suficient de bine uscat. Apoi se asambla gradea. „Casa noastră, pe care o aveam înaintea, ca și altele din Nicolinț erau făcute din țâglă slabă și de aceea au durat puțin. Țâgla nu era arsă bine. Am spart-o în 1957 și am făcut altă casă din țâglă d'a bună și o vedeți și azi”<sup>20</sup>.

În Ianco Most ca și în alte sate pentru a construi gradea erau maistori cu renume, „Dacă pentru gradea aveam maistorii noștri, români, pentru baterea pământului în pereți aduceam niște slovaci ce umblau dintr-un sat în altul”<sup>21</sup>. (vezi fig. 8)

La Coștei și Grebenaț „gradea stă pe „*cumunile de pră zâd*”. Peste ele vin „*grinzăle*”, apoi „*cornii*” pe „*scamne*”; peste ei stau „*Jăceții*”. Lemne de casă tare bune aduceau părinții noștri de pe lângă Oravița”<sup>22</sup>.

„Când eu eram copil la noi, în Toracu Mic, toate casele erau acoperite cu trestie. Ultima casă acoperită astfel a fost demolată în anul 2003”<sup>23</sup>.

Am arătat în alt loc precum că în Banatul Sărbesc cel mai răspândit tip de învelitoare de casă a fost cel de trestie. Acest lucru este logic și explicabil dacă ținem seama de faptul că mlaștinile imense ofereau la îndemână această materie primă ușor de obținut și tot pe atât de ușor de pus în lucrare. Regretatul etnograf Nicolae Săcară ne-a lăsat în acest sens pagini memorabile: „Trestia se ridică pe acoperiș în snopi, cu ajutorul unei furci lungi cu două coarne. Acolo sus, pe primele rânduri de prăjini, începând de la colțul fațadei principale dinspre stradă, snopul așezat cu spicul în sus era desfăcut și firele de trestie legate și strânse uniform cu nuiete, petrecute și legate pe după căpriori și prăjini. Se continua astfel cu primul strat până la colțul spre grădină al casei. Pentru ca firele de trestie să se așeze uniform pe acoperiș, se băteau de jos în sus cu o unealtă specială confecționată din lemn, un fel de pieptene cu retrageri treptate, numită fie «băciță» (Satchinez, Biled, Firiteaz, Seceani), fie chiar «țasală» (Cenad, Saravale, Beba Veche, Valcani), acest din urmă nume amintind unealta cu care se îngrijeau animalele și cu care de altfel se asemena perfect. Pentru a se așeza uniform pe prăjini, trestia se bătea și pe lungimea firelor, mai ales în locurile unde era legată de șarpantă. Apoi se punea în mod identic primul rând la fațada din spatele casei. Rândurile superioare urmau alternativ, acoperind în bună parte spicele și legăturile stratului anterior de lemnărie. Pe fiecare pantă a acoperișului («frunțală») intrau trei-patru rânduri de trestie. Sus de tot, unde cele două părți se îmbinau, vârfurile firelor de trestie erau retezate, iar cele care veneau pe panta dinspre curte erau lăsate cu aproximativ 20-30 cm mai lungi, tăiate egal formând o coamă a acoperișului, cu aspect destul de plăcut, dar și cu rostul de a împiedica pătrunderea apei de ploaie.

În același fel s-a «bătut» trestia și în Voivodina, atât pe teritoriul Banatului Jugoslav, cât și în regiunile Backa sau în Srem. În Banatul Jugoslav și unealta cu

<sup>20</sup> Inf. Manciu Mihai, n. 1932, Nicolinț, Str. Principală, nr. 69

<sup>21</sup> Inf. Ion Drăgan, n. 1931, Ianco Most, nr. 12

<sup>22</sup> Inf. Ion Rotaru Cordân, Coștei

<sup>23</sup> Inf. George Tibi Petrovici, n. 1945

care se lucra era numită tot «băciță», spre deosebire de Srem, unde poartă numele de «ravniaca». În mod similar se făceau învelitoarele de trestie și în Câmpia Tisei, identice fiind și uneltele folosite.

În toate aceste regiuni, în timpuri mai apropiate de zilele noastre, nuielele cu care se leagă trestia s-au înlocuit cu sârmă. Identice ca formă sunt apoi în Banat, Voivodina și Pusta maghiară și acele scândurele ce delimitează trestia spre timpanele frontoanelor, numite în Banat «civele», adesea traforate în forma unor protome de cai, reminiscențe ale unor vechi credințe dispărute<sup>24</sup>.

Învelitorile din paie de cereale (secară, orz, grâu) au fost mai puține deoarece până în secolul XVIII treieratul se făcea într-o arie anume prin plimbarea repetată a cailor peste rândurile de spice fapt ce ducea la mărunțirea tulpinilor cu consecințele de rigoare. Calitatea paielor a dictat astfel mai multe modalități de învelire a casei pe care N. Săcară le descrie astfel:

„Ceva mai diverse se prezintă acoperișurile vechi cu învelitori din paie. Cea mai simplă, ce pare și cea mai veche, este tehnica paielor clădite cu furca și așezate prin călcare. Din puținele exemplare păstrate (îndeosebi în Valea Mureșului, zona Făgetului și Dealurile Lipovei) desprindem concluzia că acest tip de învelitoare s-a folosit la acoperișurile cu șarpantă în patru pante și în cazuri cu totul excepționale, la cele cu pinion la fațada spre stradă. Cel mai de jos rând al prăjinilor era prevăzut cu «țepușe», cuie de lemn cu vârful orientate în sus, creând imaginea unei uriașe greble, puse astfel pentru a împiedica curgerea paielor. «Poșorii» de paie se stropeau ușor cu apă, apoi se luau cu furca și se urcau pe acoperiș. Se începea iarăși de la fațada principală a clădirii, colțul dinspre stradă, punându-se «poșor» lângă «poșor» și se călcau apoi bine cu picioarele. După ce se așeza primul strat de jur-împrejur, ce acoperea toate «țepușele» de la streășină, se continua în același sens, descriindu-se o spirală, până sus în vârf. Această tehnică a generat acoperișuri înalte, căci sus de tot, grosimea stratului de paie atingea unu până la doi metri, creând impresia unei imense căciuli, cu pantele repezi, pentru a permite scurgerea rapidă a apei și a zăpezilor, împiedicând putrezirea. Capetele coamelor aveau fixate «țape» de lemn, aidoma stogurilor de fân, consolidând astfel stabilitatea învelitorii. În plus din loc în loc în vârf erau puse perechi de spini sau crăci pentru a împiedica vântul să smulgă paietele. Asemenea acoperișuri seamănă cu cele ce se mai păstrează în Țara Hațegului, Ținutul Pădurenilor, Zarand sau Țara Moților, apoi în Țara Lăpușului, Maramureș sau Țara Oașului, precum și cu vechile acoperișuri din Podișul Transilvaniei; sunt poate cele din Banat ceva mai puțin înalte, dar ridicate exact după aceleași procedee, demonstrând categoric prin formă și materialul utilizat o mare vechime, scrutată pe bună dreptate până la nivelurile civilizației neolitice din spațiul central și sud-est european, moștenire și păstrare tipică populațiilor agrariene, stabile. Un asemenea acoperiș putea dura până la 30-40 de ani și chiar mai mult, necesitând evident o mare cantitate de paie. În zonele montane, acolo unde cultura plantelor cerealiere era puțin extinsă, țăranii-și adunau de-a rândul paietele necesare pentru clădirea unei învelitori...<sup>25</sup>.

<sup>24</sup> N. Săcară, *Materiale și tehnici...*, p. 90

<sup>25</sup> *Ibidem*, p. 90-91

„Mult mai complexă și mai dificilă s-a dovedit a fi realizarea învelitorii din paie puse în «jâpi» sau în «mănuși». Aceasta s-a practicat atât la acoperișurile în patru ape, cât și la cele în două ape și s-a folosit mai mult în câmpie sau în zonele de coline de la linia de contact dintre câmpie și dealuri. Erau preferate pentru aceasta paiele de secară cu paiul mai lung și mai rezistent, folosite pe acoperiș după ce erau îmblătite de grăunțe. Se așezau în snopi ceva mai mici, cât se cuprindeau în cele două palme («mănuși», «jâpi»), cu spicul paiului în sus, iarăși de la colțul din față al casei, începând de la streășină în sus. Snopii se retezau de jos în sus cu «scândura» (sau «scândureaua»), identică cu «bacița» cu care se bătea trestia, dar ceva mai mică ca dimensiuni. Se legau apoi de fiecare «lăceș» (sau «lănteș») cu nuiele ascuțite, întocmai ca în cazul învelitorilor din trestie. Doar că aici, deoarece paiele sunt mai puțin rezistente decât trestia, deasupra fiecăruia rând de snopi se puneau prăjini de salcie longitudinale, așezate aproximativ la treimea superioară a snopului. Acestea se legau tot cu nuiele de snopi, dar și de lănteții din interior. Asemenea prăjini purtau numele în Lunca Timișului de «tovigi», iar în Câmpia de la sud de Timișoara li se spuneau «dovigi», fiind ascunse vederii, căci fiecare rând nou de snopi le acoperea. De multe ori capetele «tovigilor» erau lăsate mai lungi, răsucite în fațadă și împletite deodată cu împletitura de nuiele pusă pe pari, ce închidea timpanul frontonului, întărind substanțial rezistența învelitorii în caz de furtuni mari. Liniile de demarcație ale capetelor acoperișului erau subliniate prin snopi mici, de-o mână, puși unul peste altul și numiți sugestiv «păpuși». Sus în vârf, cele două «păpuși» corespunzătoare celor două pante ale învelitorii, erau făcuți «foștomoc», adică împlețiți între ei și innodați, creând un fel de coronament al frontonului, cu efect estetic deosebit, corespunzător «tăpilor» de la acoperișurile de paie clădite cu furca sau a decorațiilor ceramice obișnuite în alte părți. De-a lungul coamei, peste ultimele rânduri de snopi, se puneau paie cu furca, formând un strat protector destul de gros, peste care se puneau apoi «chepengul» (sau «căpăneagul»). Acesta era făcut din snopi mici, (iarăși de-o mână), legați între ei în trei rânduri cu nuiele subțiri și așezați cu spicele în jos. Perechile de mănuși astfel constituite erau puse una lângă alta pe toată lungimea coamei, împiedicând apa să pătrundă în acoperiș, dar oferind și un efect plastic deosebit.

Vedem așadar că această tehnică era mai pretențioasă, cerând o mai mare îndemânare și de aceea în multe din satele bănățene, memoria colectivităților a păstrat numele mai multor meșteri specializați; ea necesită o cantitate mai mică de paie, dar nici învelitorile astfel făcute nu aveau durabilitatea învelitorilor din paie clădite cu furca și călcate.

Astfel s-au construit învelitorile nu numai din Banat, ci pe o întinsă arie ce cuprindea și Transilvania, Ungaria, Slovacia, Ucraina Transcarpatică, precum și teritoriile de nord ale Jugoslaviei sau cele ale Austriei Inferioare. Același sistem constructiv la învelitori s-a practicat în multe zone ale Poloniei, răsăritul Germaniei, Danemarca, țările nordice, Rusia, Bielorusia, Ucraina și chiar în unele regiuni Peribaltice<sup>26</sup>.

<sup>26</sup> *Ibidem*, p. 91-92

De la aceste învelitori generalizate în secolul XIX, tot mai puține în secolul XX, s-a trecut la tipul de învelitoare de țiglă pe care-l întâlnim azi în satele bănățene la casele vechi.

Producția de țiglă dar și de cărămidă în aceste sate, înainte de primul război mondial, și îndeosebi în urma lui, la Satu Nou, a fost meseria cu care s-a ocupat gata întregul sat. Fiecare gospodărie, pentru necesitățile proprii, a făcut cărămizi din humă argilooasă pe care le-au ars în cuptoare primitiv construite pe locul care s-a numit «Țăglăni». Familiile mai sărace făceau în curțile lor cărămidă «d'a nearsă» pe care o numeau și „cârpici”, folosită la clădirea caselor mai modeste.

Tot în perioada interbelică și-a început activitatea cărămidăria din hotarul Panciovei care în urma celui de-al doilea război mondial trece în sectorul social, dar își încetează activitatea prin anii '70. În această perioadă încetează și producția de cărămidă din «Țăglăni» a cetățenilor acestui sat.

Astăzi, la Satu Nou nu mai există nici țăglări și nici țăglărie. A rămas doar coșul ce din zi ce trece tot mai mult se aseamăna cu turnul din Pisa. Poate și el va deveni într-o zi senzație turistică sau o ruină obișnuită care pe mulți din noi ne-a înrădăcinat pe aceste pământuri<sup>27</sup>.

Finalizarea construirii unei case se încheia de fiecare dată printr-un obicei străvechi. La Coștei, în vârful casei, pe o cracă de pom roditor se punea „stagul” <=steagul>. Era împodobit cu multe „piese”: „mulțumire”, adică o cămașă ce revenea maistorului șef, o „uiagă cu răchie” (rareori vin) și panglici multicolore. Cămașa era obligatoriu să fie țesută în casă din „laor” <=cânepă> sau „laor cu bumbac”. Stagul stă sus până la terminarea de „astrugat <=acoperit> casa”. Atunci maistorul mare lua uiaga cu răchie și-i servea în pahare pe ortacii săi. După ce paharul era băut el era aruncat peste cap.

Și la Ianco Most „stagul de casă nouă” avea o cămașă frumos lucrată de găzdăriță. Se numea „câmeșe de maistor”<sup>28</sup>. (vezi fig. 12-13)

### *Interiorul tradițional al casei*

Deosebiri mari nu sunt de la un sat la altul. Ne oprim asupra unuia din Ianco Most care se prezintă astfel: „soba mare, sau soba de goști avea 2 paturi acoperite un cilimuri faine păstă care erau puse cam patru perini tivite în partea de sus și în față. Între paturi era masa cu patru scamne. Pă zăduri erau icoeni pă lemn, pă pânză sau pă uiagă. La fundoni <=fațadă> era o icoană ce se numea praznicul casei căci fiecare casă ținea un sfânt. Icoanele aveau după ele șterguri de bumbac și cânepă. La noi era multă cânepă. Aveam și lână multă căci aveam oi multe. Săracii aveau mai ales capre. În casă era și câte un orman făcut de țışlari; avea cheie; se făcea sau se cumpăra când se mărita fata. Se aducea la nuntă sâmbătă seara împreună cu toată zestrea”<sup>29</sup>.

<sup>27</sup> V. Mic. *Vreme trece ...*, p. 137

<sup>28</sup> Inf. Ion Drăgan, n. 1931, Ianco Most, nr. 13; Todor Jebeleanu, n. 1930

<sup>29</sup> Inf. Todor Jurca, n. 1939, Ianco Most, nr. 45

La casele vechi în cuină nu exista tavan astfel încât fumul se ridica direct în podul casei. Pentru încălzirea „camerei de goști” se utiliza „soba oarbă”, adică aceea în care focul se făcea în cuină (cu stuf, crengi, ierburi<sup>30</sup>, turbă, tulei, bețe de floarea soarelui etc.). soba oarbă avea de jur-împrejur un „scamn” zidit din cărămidă pe care locatarii, mai ales copii și bătrânii, iarna, se așezau ca să se încălzească la șale.

În „camera de șezut” era soba de gătit, scaune, masă și un „orman de pită” adică un dulăpior anume. Și în cuină putea exista o masă unde se mânca vara. (vezi fig. 14-20)

### *Decorul casei tradiționale*

După ce casa era construită pereții interiori erau „bușiți”, adică lipiți cu un strat de lut, inclusiv uneori pe tavan. Suprafețele erau apoi „muruite” cu „imală” ca să „șiruie” <ca să niveleze bine>. Se utiliza și „imală cu pleavă” <=lut cu pleavă de gramineie>. La urmă muierile văruiau casa de mai multe ori. Apoi casa era sfințită de preotul locului. Ștergare, icoane, rame cu fotografii, mobilierul prezent după starea economică etc. înviorau cadrul de interior, mereu primenit la ceasuri de sărbătoare.

Cu privire la „reprezentările florale din ornamentica românilor și sârbilor bănățeni trebuie să arătăm că ambele etnii au dezvoltat în propriul tezaur de teme artistice simboluri vegetale legate de propriile credințe, mituri și obiceiuri legate de propriile credințe, mituri și obiceiuri legate de cultul vegetației, la fel cum au avut și celelalte populații ce s-au stabilit în Banat, iar procedeele tehnice de realizare și compozițiile au reușit în timp să se coaguleze în semne identitare dispuse pe frontoanele caselor țărănești, anumite piese de mobilier (lăzi de zestre, paturi, scaune etc.) pe țesăturile de interior ca și în costumul popular”<sup>31</sup>.

Motive decorative foarte diferite erau prezente la frontonul casei: cercul sau rozeta simbolizând soarele sau „ochiul lui Dumnezeu” floarea în glastră (numită „pană în hârb”) pe care o aveau și șvabii care o numeau „blumentopf” sau „blumenstock” linii în zigzag, ba chiar și elemente heraldice (mai ales pe casele „chinezilor” conducători de sate). Multe elemente curbilinii sunt de inspirație barocă. Întotdeauna decorul este în relief de tencuială.

### *Ferestrele ieșite*

După anul 1920 s-au generalizat ferestrele bogat împodobite de la fațada casei; mai mult decât asta, au fost fixate astfel încât să iasă mult în afara verticalei peretelui. Acest lucru permitea celor din interior să observe tot ceea ce se întâmpla pe stradă. Unii le numeau „ferestre pentru minciuni”. (vezi fig.21)

Astăzi suntem martorii ștergerii de tradiții, inclusiv în satele românești din Serbia. „Modul nou de construire a caselor, încet dar sigur, șterge limitele dintre mediul rural și cel urban”<sup>32</sup>. (vezi fig. 22-24)

<sup>30</sup> Vezi: J. J. Ehrler, Banatul ..., p. 54

<sup>31</sup> A. Gogolan, *Banatul sârbesc*..., p. 11

<sup>32</sup> R. Ursulescu-Miličić, *Terminologia*..., p. 14

Tehnicile și materialele moderne șterg definitiv barierele dintre sat și oraș eliminând deopotrivă toate denumirile de obiecte, instalații, artefacte ieșite din uzul cotidian. Odată cu ele dispar și termenii utilizați odinioară. Limba unui popor nu este nici *logică*, nici *ilogică*, ci *alogică*. A nota acum termenii care ies din limba vorbită înseamnă a salva pentru istoria limbii mărturii de mare preț pentru știință. Pe mine – scrie Rodica Ursulescu Miličić din Novi Sad – „mă preocupă cercetarea terminologiei casei și obiectelor casnice în satele românești de la noi, din Banatul Sârbesc”. Iată doar câteva exemple spre a înțelege mai bine graiul românilor din satele românești și mixte din Banatul Sârbesc, mai ales din satele Voivodinți, Coștei și Straja: „avem denumirea pentru partea din față a casei – **fața căși** sau **zâdu dân față**, apoi pentru zidul din afara casei – **zâdu dă cătră drum** sau **zâdu dî la drum**, colțul dinăuntru e **cot**, iar colțul dinafară este **colț**. Casele în toate trei sate sunt **dă pământ**, **bătute din pământ**, **dă bârnă (din lemn)**, **dă țâglă (arsă sau crudă)**. Când vorbim de stururile de la ferestre, cele din lemn am întâlnit termeni diferiți în toate cele trei localități: la Coștei e **șolocat**, la Voivodinț **obloane**, iar la Straja sunt **roleturi**.

Dacă vorbim despre materialul și uneltele în legătură cu construirea și amenajarea casei în majoritatea cazurilor sunt termeni asemănători: amestecul pentru zidit este **imală**, culorile sunt **fărburi**, unealta pentru baterea pământului este **maiul**, unealtă pentru lipirea caselor este **mistria**.

Încăperile din casă sunt: camera pentru musafiri e **soba mare**, bucătăria – **cuina**, cămara – **șpaiz** sau **șpaiț**, coridorul e **conc** (la Voivodinț și Straja) iar la Coștei e **târnaț**.

Mobila de cameră: patul este **pat** în toate trei sate, salteaua – **strunjac** (umplut cu paie sau cucuruz) la Voivodinț și Coștei, iar la Straja e **slămeac** (probabil de la cuvântul sârbesc *slama* – paie), banca sau scaunul lung – la Coștei e **scamnu al lung cu space**, la Voivodinț e **clupă**, iar la Straja **scamn lung**; dulapul cu și fără sertare – **orman cu floașe**, **cridentș** sau **credentș**, **șifonier**; sertarul ... e **sunduc**, iar la Straja e **lăgiță**. Lada de zestre e **ormanu cu tri floașe** sau **tri fiocuri**, iar noptiera este **natcasnie ... și năcaslă**. (vezi fig. 25-26)

Mașina de gătit: **șpoier** sau **șpoiort**, placa de sus este **tabla** sau **taflă ... cercul din mijloc – roțâli dî la șpoier ... și ringlă ... cuptorul: la Coștei e toba**, la Voivodinț e **coptoriță**, iar la Straja e **ladă**<sup>33</sup>.

## GLOSAR DE TERMENI ETNOGRAFICI

Prescutări: Voi – Voivodina

Ban – Banat

Tim - Timoc

T – Transilvania

<sup>33</sup> R. Ursulescu- Miličić, *Terminologia ...*, p. 14

(A NU) MĂRI – nepăsător de nimic (Satu Nou, Voi)

(A SE) GOȘTI - a se veseli (Satu Nou, Voi)

(A SE) NĂDĂI -1. a spera; 2. a bănuși ceva (Satu Nou, Voi); 3. a nu fi sigur de ceva

AINFOR – spațiu (sau adăpost) de trecere sub acoperișul unei case, la un acaret sau altă construcție din gospodăria tradițională (Voi)

ALĂTURI – 1. scule; 2. unelte specifice muncilor agricole (Voi)

ALĂU – plasă de pescuit purtată de doi pescari; este din ață de cânepă și are plute care mențin o margine la suprafață (Voi)

ALVĂLUC – v. ALDĂMAȘ (Voi)

ANVLIE – sinonim cu AVLIE

APĂ NEÎNCEPUTĂ – prima apă ce se scotea dintr-o fântână nou săpată (Coștei, Voi)

ARIE – spațiul din gospodăria tradițională situat între AVLIE și COTARCĂ sau ÎMBAR și gardul din fund ce delimitează acest perimetru unde se află de obicei ȘUPA pentru atelaje și unelte agricole (Uzdin, Voi)

ARGHELĂ – turmă de oi (Iancost)

ARMIG – armăsar (Satu Nou, Voi)

ARȘOU – hârleț (Coștei, Voi)

ARȘOV – hârleț (Voi)

ASTRUCATUL CASEI – acoperirea casei (Voi)

ASTRUCIT – acoperit, de obicei o casă (Voi)

AVLIE – 1. spațiul din băătura casei; 2. ocolul gospodăriei; 3. spațiul dintre casă, poartă și „casa mică” (Voi); 4. sinonim cu ANVLIE (Voi)

ĂMBARI – sinonim cu AMBAR

BALMEȘ – mâncare făcută pe bază de zăr și făină de mălai, de obicei la stână (Tim)

BANDĂ – 1. orchestră; 2. taraf; 3. fanfară de lăutari (Voi)

BANDĂ - echipa de 24 de persoane (femei și bărbați) care treierau cerealele la o singură TREȘCĂ, fiecare cu atribuțiuni precise în procesul muncii respective și cu plată diferită pentru prestația făcută, de obicei în cereale și, mai rar, în bani sau alte produse (Voi)

BANDIST - membru într-o BANDĂ (Voi)

BARĂ – baltă (Uzdin, Voi)

BĂGRIN - salcâm

BĂTE – cele două prăjini care fac crucea de la OP (Voi)

BĂNCI - bancnote (Satu Nou, Voi)

BERȚI – marginile pălăriei (Ovcea, Voi) BICĂ – taur (Ban)

BICĂ - taur

BICHIARI – șmecher (Satu Nou, Voi)

BIRĂU – primar (Satu Nou, Voi)



BLUCĂ – greutate la un cântar tradițional (Voi)

BOACTĂR - servitor la primărie, paznic (Satu Nou, Voi)

BOACTĂR DE CÂMP – paznic de câmp (Voi)

BOLÂNDĂ - nepricepută (Satu Nou, Voi)

BRĂGHIN – salcâm (Iancost, Voi)

BROANZĂ – clopote de bronz (aliaj de cupru cu staniu și plumb) (Satu Nou,

Voi)

BRUȘ – bulgăre (Ban)

BUBĂ – vârsă de pescuit (Uzdin, Voi)

BUBĂIȚ - a mers vorba prin sat (Voi)

BUDAC – unealtă de săpat pământ tare (Coștei, Voi)

BUGIANIE - floare de pădure cu miros plăcut (Satu Nou, Voi)

BUNAR – fântână (Voi)

BUNĂRIE – măistoritul de fântâni

BUNDĂ – bitușă, cojoc lung cu mâneci ce se purta cu lâna în afară (Ban)

BURDIC – piesă de port femeiesc (Ovcea, Voi)

BURI – butoiș pentru dus apa la câmp în timpul muncilor agricole. Era de lemn și avea 2 găuri (Coștei, Voi)

BURMĂ – verighetă (Satu Nou, Voi)

BURUNGIUC – bucată de țesătură dată cadou la nuntă (Ovcea, Voi)

BUȘ – aluat frământat, cam cât se poate ține în palmă (Voi)

BUȘ – un bulgăre de IMALĂ cu care se bușeau pereții unei construcții (Voi)

BUȘIT – operațiunea de izbire a bulgărilor de lut pe pereții unei construcții

(Voi)

BUTOARE – gaură, orificiu (Voi)

BUTORI - găuri (Ovcea, Voi)

CAISÂNĂ - caisă

CANTA DE OLOI – recipient pentru păstrat uleiul de uns osiile la căruță

(Uzdin, Voi)

CĂFANĂ – birt (Voi)

CÂNTAR CU BOATĂ – cântar cu cumpănă folosit în vechime (Voi)

CÂNTAT DUPĂ MORT - bocitul după un decedat (Coștei, Voi)

CÂRCIEGI – 1. cârlig de lemn (sau o crăcană) folosit pentru legatul unui

POIVAN când se transportau păioasele pe o căruță sau pe un car (Uzdin, Voi); 2. ulcior de lut

CĂTA – 1. puțin; 2. puțințel; 3. numai un pic (Voi, Ban)

CĂCĂCEA – vânt ce aduce rele (Voi)

CĂLPAG - oblon (Satu Nou, Voi)

CĂLUP DE NETICACI – un fel de calapod din lemn de esență moale (salcie, tei, plop etc.) ce se folosea la confecționarea papucilor numiți NETICACI (Uzdin, Voi)

- CĂLUP DE ȚÂGLĂ – formă din lemn pentru presat cărămidă sau chirpici  
(Voi)
- CĂPĂTÂI – perină (Satu Nou, Voi)
- CĂPINEAG – haină lungă și largă care acoperă și capul, având un fel de glugă  
(Satu Nou, Voi)
- CĂPUT – piesă de port bărbătesc purtat mai ales la sărbători după ce a dispărut  
șuba (Ovcea, Voi)
- CĂSAP – măcelar (Voi)
- CĂTRANĂ – unsoare pentru unsul osiilor și roților de la car, căruță sau  
CILIGĂ (Voi)
- CĂTRÂNȚĂ – zadie (Voi)
- CĂZAN DE FRIPT – alambic de răchie (Voi)
- CEACEA – bărbatul mai în vârstă decât cel ce i se adresează cu acest nume  
(Ban, Voi)
- CEAȘMĂ – 1. fântână; 2. izvor amenajat (Uzdin, Voi); 3. cișmea
- CEOSAC – 1. uliță care leagă un SOCAC de altul, adică ulița transversală. Pe  
CEOSAC fiecare gospodar avea o poartă ce dădea în arie, în AVLIE și, mai rar, în  
grădina de legume (Uzdin, Voi)
- CEZĂ – un fel de tileguță pe două roți (Voi)
- CHEȘ – straiță mică pentru purtat tutun (Ovcea, Voi)
- CHEȚĂ – 1. unealtă de pescuit; 2. un fel de plasă de pescuit, cu greutăți, cu  
care se pescuiesc ȘERANI și somnul de Timiș (Voi)
- CHIERĂ – cățea (Satu Nou, Voi)
- CHIMEȘE – cămașă (Ovcea, Voi)
- CHINEZ – 1. conducătorul unui sat; 2. primarul satului (Voi, Ban)
- CHIRACI - chirpici (Voi)
- CHITĂ – legătură sau buchet de busuioc folosită de preot pentru sfințirea casei  
(Toracu Mare, Voi)
- CHITIT – tăiatul și legatul trestiei în snopi (Voi)
- CILIGĂ – 1. trăsură elegantă făcută anume pentru plimbare (Coștei, Voi); 2.  
trăsură, cu elemente bogat ornamentate, folosită ca un fel de mijloc de paradă pe  
ulițele satului în vreme de sărbătoare, la nuntă sau cu alt prilej (Voi)
- CINDĂ - bucătărie (Voi)
- CINERI – farfurie (Voi, Ban)
- CIOARECI – pantaloni confecționați din aba (lână) (Satu Nou, Voi)
- CIOCANI – 1. știulete de porumb de pe care s-au luat boabele (Toracu Mare,  
Voi); 2. rădăcini de porumb
- CIOCLOZ – cocean de porumb (Voi)
- CIOI - nod (Voi)
- CIPCĂ – dantelă (Satu Nou, Voi)
- CIUBĂNIȚĂ – butoi de lemn pentru dus apa la câmp în vremea muncilor  
agricole (Voi)

CIULONI – apă sfințită (Voi)

CIUPAGE – cămașă (Voi)

CIUSCHIE – mai de lemn (Ban)

CLET – 1. Spațiu (cămară) pentru alimente situat de obicei la capătul dinspre stradă al casei vechi la românii din Voivodina, în prispă; 2. construcție separată de casă în care se păstrau alimente și alte obiecte de uz casnic (Voi)

CLOPOȚEL - plantă erbacee cu flori albastre, albe sau roz în formă de clopot (Satu Nou, Voi)

CLUP – banca (lavița) mare în SOBADE GOȘTI, care stă pe lângă pat (Toracu Mare, Voi)

COCIE – trăsură, car (Satu Nou, Voi)

CODRENEȘTI – nume dat satelor de deal sau din zona de nisipuri din jurul Vârșetului (Voi)

COLAR – rotar (Uzdin, Voi)

COLȚUL GOMILEI – uliță de sat ce se întretăia cu un SOCAC (Uzdin, Voi)

COMEGIE - de râsul lumii (Satu Nou, Voi)

COMNĂU – v. CUMLĂU (Voi)

COMUNĂ – primărie (Satu Nou, Voi)

CONC – 1. prisma casei (Iancost, Voi); 2. târnaț

CORMI - năframă tăiată pe jumătate la costumul femeiesc spre a i se face COLACUL (Ovcea, Voi)

COȘIE – căruță (Ban, Voi)

COTARCĂ – pățul, de mici dimensiuni, pentru porumb (Voi)

COTLICI – vas mare de aramă în care se fierbea PECMEZ (Voi)

COTRÂNȚĂ – piesă străveche de port femeiesc (Ovcea, Voi)

COVACI – fierar (Ban)

COVĂCIE – fierărie (Voi)

COVECIASCĂ – de fierar (Satu Nou, Voi)

CRĂSTRĂVEȚI – castraveți (Voi)

CREDINȚARE – logodnă (Voi)

CRIGLĂ – halbă de bere (Voi)

CRIȘCĂ – felie de pâine (Voi)

CROFNE – sinonim cu SĂUACE

CRUCEA DRUMULUI – intersecția de două drumuri principale (Voi)

CRUCEA SATULUI – 1. centrul satului; 2. locul unde se întretaie ulițele principale într-un sat (Voi)

CUFĂR – valiză, geamantan (Satu Nou, Voi)

CUIB DE APĂ – fundul rotunjit la o fântână (Coștei, Voi)

CUINĂ – 1. bucătărie; 2. construcție specială care adăpostește bucătăria sau bucătăria cu cămară și, eventual, alt spațiu de adăpostire a unor unelte și ustensile casnice (Voi)

- DÂRJALĂ – coada (sau codiriștea) de la o unealtă agricolă sau de uz casnic (Voi)
- DE PUSTĂ – nume dat satelor românești din zona joasă a Voivodinei
- DESFOIT – depănușatul foilor de pe știuletele de porumb (Voi)
- DICUNG – 1. locuință subterană; 2. v. ZOMONIȚĂ (Voi)
- DRÂGLU – unealtă de scos jarul și cenușa din cuptorul de pâine (Ban)
- DRIC DE VARĂ – miezul verii (Satu Nou, Voi)
- DRICACĂ – acoperitoare de pat (Voi)
- DU-N – un (Satu Nou, Voi)
- DUNGĂ – malul ridicat al unei ape curgătoare (Voi)
- DURICERI – meșteri sătești care confecționau piesă de port popular numită DURUȚ (Voi)
- DURUȚ – 1. țesătură de casă (Ban); 2. cojoc
- DUTEAN – prăvălie (Voi)
- FĂRBAR – vopsitor de țesături (Voi)
- FĂRBUIT – vopsit (Ovcea, Voi)
- FEREȘTI – ferestre (Voi)
- FEREȘTI CU ȘOLOCAT – ferestre cu jaluzele mobile pe verticală (Voi)
- FEREȘTI IEȘITE – ferestre ieșite în afară din planul vertical al peretelui. Erau făcute astfel pentru ca locatarul casei să poată privi ușor în dreapta și în stânga casei sale spre a vedea cine se află în stradă (Voi)
- FIACĂR – trăsură elegantă pe care o aveau PAORII înstăriți ca să se plimbe cu ea în zi de sărbătoare (Voi)
- FIACE – fete (Satu Nou, Voi)
- FILIMINĂ - plantă erbacee decorativă cu flori galbene aurii (Satu Nou, Voi)
- FINIERI – felinar de trăsură (Uzdin, Voi)
- FLENTIC – bucată de pâine (Ban)
- FLORINT – monedă austriacă (Satu Nou, Voi)
- FOCĂRIE – 1. locul unde se face foc; 2. bucătărie; 3. vatra din jurul focului; 4. preocuparea de a face ceva pe foc sau cu ajutorul focului (Voi)
- FRÂNAR – meșter specializat în confecționarea hățurilor pentru cai (Voi)
- FRĂTUȚI – nume generic dat locuitorilor de origine bănățeană care au colonizat satul Toracu Mare din Voivodina de ceilalți coloniști (ziși ardeleni) din Toracu Mic. Sensul cuvântului era de frați, căci aveau aceeași limbă și port asemănător
- FRIJBOX – frigider (Voi)
- FUNDOANE – fața spre stradă sau spre grădină a casei, cu acoperiș în două ape. În satele românești din Voivodina triumfiul fiecăreia era făcut din trestie împletită sau din LÂNTEȚI sau crengi, iar apoi lipit cu IMALĂ în exterior
- FUNDONEA DIN FAȚĂ – fațada casei spre stradă (Voi)
- FUNDONI – capetele casei (Toracul Mare, Voi)
- GĂLBIORI - monedă de aur (Satu Nou, Voi)

GĂST – găsit (Satu Nou, Voi)

GHERMĂ – furca de la fântâna cu cumpănă (Coștei, Voi)

GHIZDĂ – un fel de buzunar la cioarecii purtați de cei bătrâni (Ovcea, Voi)

GIVAN - a sta de vorbă, de obicei la stradă (Coștei, Voi)

GIVĂNI - a sta de vorbă, discuție, sfat (Satu Nou, Voi)

GOMILĂ – 1. ridicătură de pământ; 2. uliță de sat, fără a fi pavată sau pietruită, pe care mergeau turmele de vaci la pășune (ca să nu le bată piatra la copite) de la un capăt de sat la celălalt unde era locul de pășunat (Uzdin), în Voivodina de la MORMÂNT la OSTRU; 3. ulița vacilor, boilor și vițelilor (Voi)

GOȘTIT – 1. petrecere la nuntă (Ovcea, Voi); 2. vizitat; 3. venit în oșteie

GRADEA – ansamblul părților componente ale unui acoperiș de construcție (Voi)

GRIJĂ – atenție (Coștei, Voi)

GROPI – locurile de la marginea unui sat de unde fusese extras pământul pentru construirea caselor într-un sat colonizat din Banat sau din Voivodina în secolele XVII-XVIII

HÂRB – sinonim cu ÎRB (Voi)

HĂMBAR – 1. sinonim cu hambar; 2. sinonim cu COTARCĂ; 3. pătul de porumb (Ban, Voi)

HĂRMIG – armăsar (Ban)

HĂZNĂLI - folosi (Ban, T)

HOARĂ – păsări de curte (T)

HOZATE – construcții din gospodăria țărănească tradițională

IACNĂ – bluză groasă purtată de femei (Voi)

IAGĂR – vânător (Voi)

ICONI – fotografii (Coștei, Voi)

IEGĂRIT – vânat (Satu Nou, Voi)

IMALĂ - 1. noroi (Satu Nou, Voi); 2. pământ amestecat cu pleavă folosit pentru lipitul pereților unei construcții sau pentru preparat chirpiciul (Voi)

IORGAN - dună (Ovcea, Voi)

IZĂT – acțiunea de a construi o stavilă în calea apei, un baraj pe un râu (Coștei, Voi)

IZĂTURĂ – baraj pe cursul unei ape curgătoare (Coștei, Voi)

ÎNCELUIA - a înșela

ÎNGRĂDITURĂ – gard de nuiele (Ban)

ÎRB – țiglă (Uzdin, Voi)

JAGĂR – vânător (Voi)

JÂNDAR - jandarm, polițist (Satu Nou, Voi)

JIRADĂ – claie mare de cereale sau de păioase (Voi)

JIȚE – cele două lemne care fac crucea de la OP (Uzdin, Voi)

JOAVINĂ – jivină, sălbătăciune (Voi)

- LANȚ – suprafața de teren egală cu 52 ari (Voi)
- LAOR – cânepă (Coștei, Voi)
- LEGATUL CAPULUI - schimbarea înveliturii capului și a felului de împletire a părului după nuntă și trecerea de la starea de mireasă (de fată) la starea de nevăastă (Ovcea, Voi)
- LIAMNE – lemne (Satu Nou, Voi)
- LINGUROAIE – boală, tifos (Satu Nou, Voi)
- LITRĂ – unitate de capacitate pentru luat vamă la o MOARĂ CU LINGURI (Coștei, Voi)
- LOAZĂ – vie (Iancost, Voi)
- LUDAIE – dovleac (Satu Nou, Voi)
- LUNGURI – aripile de la o roată hidraulică orizontală ale unei instalații hidraulice precum moara, piua etc. (Coștei, Voi)
- MAICĂ- bunică (Coștei, Voi)
- MAȘINĂ – batoză de treierat cereale (Voi, Banat)
- MAU – 1. îndrăzneală; 2. puterea de a vorbi, de a te exprima (Voi)
- MĂGĂZÂNE – 1. locul, sau aria, unde se făceau clăile de cereale (grâu, secară, ovăz, orz) în vederea treieratului cu animale sau cu batoza acționată de o locomobilă sau de un motor cu explozie (Coștei, Voi); 2. depozit; 3. magazie
- MĂRĂCINE – oricine (Coștei, Voi)
- MĂSURATU OILOR – obicei pastoral de Sf. Gheorghe (Tim)
- MÂNJALĂ – emulsie de lut cu bălegar care se așternea pe vatra casei (Ban)
- MEREUAȘ – încetișor (Voi)
- MEREUȚ – încetișor (Voi)
- MOARA CU LINGURI – sinonim cu MOARA CU CIUTURĂ (Coștei, Voi)
- MOLĂRIT – fotografiat (Ban, Voi)
- MORMÂNȚ – cimitir (Coștei, Voi)
- MUCEZĂ – mucegai (Satu Nou, Voi)
- MURAT - topitul cânepii (Voi)
- MURGUL – calul (Satu Nou, Voi)
- MURLUIT – v. MURUIT (Uzdin, Voi)
- NANĂ – 1. femeie; 2. femeie vârstnică; 3. femeie cu vârsta mai înaintată decât persoana care i se adresează; 4. soră mai mare
- NĂDĂI – plantă cu frunze late și lungi (Satu Nou, Voi)
- NĂTICACI – papuci femeiești făcuți din lână (Voi)
- NUTRIESC – hrănesc (Satu Nou, Voi)
- OLE PE ÎRBURI – olane pentru coama învelitorii unei construcții (Uzdin, Voi)
- OARECINE – 1. cineva; 2. cineva ales; 3. careva; 4. cineva de condiție mai slabă, mai modestă, mai de jos (Voi)
- OBOR – 1. curtea casei; 2. spațiul cuprins între casă, „casa mică”, poarta de la

stradă și, eventual, alte construcții transversale pe PLAȚUL proprietarului; alte ori nu erau construcții ci numai un gard ce o despărțea de ARIE (Voi)

OBRANIC – țesătură răsucită ca un colac, pusă pe cap de o femeie (niciodată de un bărbat) ca să poată purta pe cap o covată, o straiță, un coș, un leagăn, un vas, un sac etc. (Coștei, Voi)

OBRENIȚĂ – cobiliță pentru purtat pe umăr vase și greutăți (Uzdin, Voi)

ODĂI – gospodării răspândite în hotarul satului (Toracu Mare, Voi)

OGINĂ - odihnă (Satu Nou, Voi)

OLEI – ulei comestibil (Voi)

OP – 1. v. crâșnic; 2. unealtă tradițională de pescuit (Uzdin, Voi)

OPREG – piesă de port țesută în război din fire de lână. Se purta în față (Ovcea,

Voi)

ORITAC – băț cu două ramuri (Satu Nou, Voi)

ORMAN – 1. dulap de haine (Toracu Mare, Voi); 2. dulap mic, cu sertare

ORMAN DE PITĂ – dulăpiorul unde se păstra pâinea (Voi)

OSTRU – 1. loc mlăștinos, bun de pășunat, la marginea satului; 2. luncă

PAORE – agricultor (Voi, Ban)

PAORIE – ocupație agricolă (Voi)

PAURE – agricultor (Ban, Voi)

PĂCURAR – 1. cioban (Satu Nou, Voi); 2. păstor de oi (Voi)

PĂIVAN – ștreang, funie, frânghie (Satu Nou, Voi)

PĂLĂMARI – frânghie groasă (Coștei, Voi)

PĂORIM – muncim pământul (Voi)

PĂRĂDĂIS – tomate (Voi)

PÂNZĂ – unul din straturile de pământ bătut de la zidul casei (Iancost, Voi)

PECMEZ – un fel de marmeladă făcută dintr-un anume soi de prune (Iancost,

Voi)

PERDELE – 1. garduri lungi și înalte de trestie lângă care oile erau ferite de vânturi și ploii (Voi); 2. colibele mici ale păstorilor de animale sau ale paznicilor de vie (Iancost)

PESAC – 1. nisip; 2. pământ nisipos; 3. pământ de slabă productivitate (Voi)

PESĂC - nisip (Voi)

PETROLEI – petrol (Voi)

PICENĂ – clăie din snopi de grâu, cu 13 snopi și un „POPĂ” în vârf (Voi)

PICMEZ – majun de prune, marmeladă (Ban)

PIEPCIN – pieptene de fuioare (Uzdin, Voi)

PIGLAIS – călcător (Satu Nou, Voi)

PIGLUI – a călca rufe (Satu Nou, Voi)

PILĂ – una din cele două prăjini cu care se mutau dintr-un loc în altul

PORȘORII de paie sau de pleavă, de fân (Coștei, Voi)

PIPARCĂ – 1. ardei; 2. boia de ardei (Satu Nou, Voi); 3. harnică (Ban)

PITĂ – pâine (Satu Nou, Voi)

PLÂNS – bocet după cineva (Coștei, Voi)

PLAȚ – locul stabilit prin măsurătoare precisă, pentru fiecare gospodărie a unei familii strămutată prin colonizare, hotărât de oficialitățile imperiale austriece în secolul XVIII pentru Banat și Voivodina

PLEAUĂ – pleavă (Voi)

PLEC – foaie de tablă (Coștei, Voi)

PLIȘ – mătase (Ovcea, Voi)

PLUGARI – țărani, agricultori (Satu Nou, Voi)

PODRUM – pivniță (Satu Nou, Voi)

POGANĂ – 1. șmecheră, blestemată (Satu Nou, Voi); 2. harnică (Ban)

POGANU - diavolul (Satu Nou, Voi)

POIVAN – 1. frânghie groasă împletită din fibre de cânepă (Uzdin, Voi) 2. v.

#### PĂLĂMARI

POJNARI – buzunar (Ban)

POLONIT – operațiunea de legare a snopilor de spice de grâu (Voi)

POLONITOARE – legătoare făcută din spice de grâu (răsucite dimineța pe rouă) pentru a fi legați cu ele snopii (Voi)

POMENIRE – pomană în memoria celui decedat (Voi)

POȘOR – claic de fân, căpiță (Satu Nou, Voi)

POȘOVIT – meșteșugul pusului trestiei pe case (Voi)

POTEACĂ – cărarea, poteca sau trotuarul de pe lângă case (Voi); era făcut de obicei din cărămidă clădită în dungă (Voi)

POZONAR – buzunar (Satu Nou, Voi)

PRAOR – 1. prag; 2. ajun de sărbătoare (Tim)

PRAȘCHIE – praștie (Satu Nou, Voi)

PRAU – praf (Ban)

PRĂ – pe (Voi)

PRĂSTĂ – peste (Voi)

PRECISTA - Preacurata Fecioară (Satu Nou, Voi)

PRIMENI - a schimba (Satu Nou, Voi)

PRISTOL – plasă de pescuit, cu lungime mare și SÂN MARE (Voi)

PROCLETĂ – blestemată (Satu Nou, Voi)

PUIUȚ – sertar la ORMAN (Toracu Mare, Voi)

PUP DE TRANDAFIR – boboc de trandafir (Satu Nou, Voi)

PURCAR - porcar

RABOȘ – 1. vergea de lemn pe care sunt crestate măsurile de lapte (răboj) (Ban); 2. răboj

RÂNDUL FECILOR – grup de fete de aceeași vârstă (Satu Nou, Voi)

RÂȘNITOARE – râșniță (Toracu Mic, Voi)

RÂT – loc mlăștinos, unde crește și de unde se obține trestia (Toracu Mic, Voi)



- RÂZĂ – 1. cârpă; 2. bucată de țesătură (Voi)
- RĂCHIE – rachiu (Coștei, Voi)
- ROBIE – închisoare (Satu Nou, Voi)
- ROȚILĂ – tileguță de la plug (Voi)
- RUSUNOI – colac copt odată cu pâinea. Se făcea din aluatul rămas după împărțirea aluatului de pâini (Ban)
- SÂMBRIE – plată (Satu Nou, Voi)
- SÂN MARE – buclă de câțiva metri ce se forma la o plasă de pescuit pe Timiș și Bega (Voi)
- SĂGEAC – 1. suport pentru vasul metalic la vatra deschisă a focului (Voi); 2. pirostrie
- SĂRIT – jucat la horă (Ovcea, Voi)
- SĂUACE – moară cu manej (Voi)
- SĂUACE DE OLEI – presă de ulei acționată cu manej (Voi)
- SCAMN – 1. postament de zidărie din cărămidă făcut în jurul cuptorului (sobă oarbă) în SOBA DE GOȘTI (Voi); 2. scaun mic
- SCAMNE – 1. scaune; 2. sistem de îmbinare a bânelor în podul unei construcții astfel încât să poată susține câprioarele acoperișului (Voi)
- SCÂNDUREAUĂ – scândurică găurită ce încorda firele de la sulul cu băteală a războiului de țesut de tip orizontal (Uzdin, Voi)
- SCHELĂ – plută cu care se trecea Timișul sau Bega (Voi)
- SCHIȚ – puțin (Voi)
- SERANADĂ – mersul cu fanfara în seara primei zile de priveghere a mortului (Coștei, Voi)
- SFÂNTUL CASEI – icoana dedicată sfântului protector al casei, fixată, de obicei, în soba de goști, sau soba mare, la mijlocul peretelui dinspre uliță (Voi)
- SFĂDIT – 1. certat; 2. persoană cu care nu se mai discută nimic
- SFEDĂR – pulover (Voi)
- SFLEACĂ – sfeclă roșie (Voi)
- SIMINIC – plantă erbacee (Satu Nou, Voi)
- SLAD – un fel de aluat preparat din făină de porumb, anume făcut pentru a fi pus la dospit vreme de 6-7 zile după care se fierbea în cazanul de răchie obținându-se „răchia de cucuruz”
- SLATINĂ – pământ sărăturat (Voi)
- SLOBOZĂȚUL SLUJILOR – obicei de Sf. Dumitru la românii din Timoc
- SMÂRC – cumpănă de la fântână (Uzdin, Voi)
- SMOLICIOS – 1. pământ negricios; 2. strat de pământ din care curge apă nu prea bună pentru băut (Coștei, Voi)
- SMUG – șalău (Voi)
- SOBA DE GOȘTI – camera din față a casei, de obicei rezervată musafirilor (Voi, Ban)

SOBIȚĂ – 1. încăpere mică (Voi); 2. încăpere în care se dormea și care era situată de obicei la capătul prispei unei case (Nicolinți, Voi); 3. încăpere dintr-o casă în care se gătea, se mânca și se dormea permanent (Grebeaș, Voi)

SOCAC – uliță a satului în care sunt rânduite casele conform lățimii stabilită pentru fiecare PLAȚ odată cu colonizarea locuitorilor pe vatra satului respectiv (Voi). Din loc în loc, la o distanță bine stabilită, acestea se întretăiau cu alte ulițe ce se numeau CEOSAC (Voi)

SOCACUL MARE – ulița principală a unui sat (Voi)

SOCACURI ÎN ȘREC – ulicioare laterale, la marginea satului (Voi)

SOLGĂBIRĂU – pretor, primpretor (Satu Nou, Voi)

SPĂCEL – cămașă femeiască (Ovcea, Voi)

SPENEA – unitate de capacitate pentru măsurat cereale (Voi)

STAGUL – steagul pus pe acoperișul sau la fațada unei construcții încă neterminată (Voi)

STIALIE – stele (Satu Nou, Voi)

STRĂGAN – astrahan (Ovcea, Voi)

STRĂJAUĂ – felie (Ban)

STRECHEA – musca ce se băga în nasul vitelor, pe timp de vară, provocându-le stări de nervozitate greu de controlat (Coștei, Voi)

STRINU – străinul (Satu Nou, Voi)

SU'POARTĂ – v. AINFOR (Voi)

SUBTÂMBARI – 1. substrucția unui ȚÂMBAR; 2. partea zidită, compartimentată în mai multe încăperi (cotete, cămări, bucătărie, magazie etc.) ce se află sub ȚÂMBAR (Uzdin, Voi)

SUCNĂ – rochie (Ovcea, Voi)

SUCNERĂȚ – piesă de port popular țesută în război, cu crețuri, în patru laturi. Se folosea la lucru în locul sucnei (Ovcea, Voi)

SUDURI – tribunale (Satu Nou, Voi)

(A) SUGI – a judeca pe cineva (Satu Nou, Voi)

SUMNĂ – rochie (Voi)

SUVEIȘTĂ – suveică la războiul de țesut (Uzdin, Voi)

SVON – clopot (Voi)

ȘALUNG – cofragul pentru pământ bătut (Voi)

ȘÂNEAG – măsură echivalentă cu 100 de kg (Satu Nou, Voi)

ȘATRĂ – cort (Satu Nou, Voi)

ȘĂGĂRȚ – ucenic (Coștei, Voi)

ȘĂILE – cabluri de sârmă (Coștei, Voi)

ȘĂRAF – socală (Uzdin, Voi)

ȘFLEACĂ – sfeclă de zahăr (Voi)

ȘIRAN – crap (Voi)

ȘLAD – porumb încolțit din care se făcea „răchia de cucuruz” (Iancost, Voi)

ȘLINGĂRAI – ornamente la baza poalelor (Voi)

ȘOFĂNER – dulap (Ovcea, Voi)

ȘOLOCAT – 1. un anume tip de jaluzele; 2. un fel de obloane de la ferestre

(Voi)

ȘPIȚ – v. SOCAC mic, la marginea satului (Uzdin, Voi)

ȘPOHER – sobă zidită, cu tăblie de fontă (Toracu Mare, Voi)

ȘTAIER – 1. impozit; 2. taxă; 3. de plătit ceva (Coștei, Voi)

ȘTALĂ – grajd (Coștei, Voi)

ȘTREANG – frânghie (Ban)

ȘTRICHET – jerseu purtat de femei (Ovcea, Voi)

(A) ȘTUDURI - a chibzui, a gândi (Satu Nou, Voi)

ȘUBĂ - un fel de suman din postav sur, cu guler întors, fără decorații (Ovcea,

Voi)

ȘUPĂ – 1. adăpost pentru unelte și instrumentar agricol; 2. adăpost pentru păioase și alte nutrețuri (Coștei, Voi)

ȘUȘORCĂ – foile știuletelui de porumb (AR)

ȘUTURĂ – ploscă de lemn pentru răchie (Uzdin, Voi)

TĂLPITE – picioare, tălpi, labe (Satu Nou, Voi)

TINEE - farfurii

TIȘLĂR – tâmplar de mobilă (Uzdin, Voi)

TOC – condei de scris cu peniță înmuiată în cerneală

TOVAR – zid (Coștei, Voi)

TRĂȘCAR – batoză (Toracu Mare, Voi)

TREȘCĂ – batoză de treierat păioase (Coștei, Voi)

TROACĂ – penar pentru creioane, TOC, radieră etc. pe care o au copiii în ghiozdan (Voi)

TROPAR - guler întors la cămașa bărbătească (Ovcea, Voi)

TULEE – rădăcinile de porumb rămase pe câmp după tăierea tulpinilor

(TULEILOR) de porumb (Coștei, Voi)

TULEI – tulpina porumbului (Voi)

TURVIN - a sta de vorbă (Coștei, Voi)

ȚÂGLĂ – cărămidă (Satu Nou, Uzdin, Voi)

ȚÂGLĂ MOARTĂ – chirpici (Voi)

ȚÂGLĂRIE – cărămidărie (Uzdin, Voi)

ȚAGRĂ – pirostrie (Uzdin, Voi)

ȚÂNCĂLĂU – pat ce sta în ȚĂRNAȚUL casei și pe care dormeau, de obicei,

tinerii

ȚĂRĂP – cărămidă (Uzdin, Voi)

ȚĂREP – țiglă (Voi)

ȚĂRIE – fărâmituri de pâine (Satu Nou, Voi)

ȚĂDULĂ – fițuică, act (Satu Nou, Voi)

ȚECĂR – coș (Ovcea, Voi)

ȚILINDRU – coșul de evacuare a fumului de la vatra de foc liberă (Voi)

ȚIRIP – țiglă (Iancost)

ȚUCAT – pupat, sărutat (Satu Nou, Voi)

(A) UGI – 1. a rămâne; 2. rest de la ceva (Satu Nou, Voi)

UICĂ - 1. unchi; 2. mod respectuos de a se adresa unui bărbat mai în vârstă;

### 3. frate de tată (Voi)

ULEU – ulei de floarea soarelui (Iancost, Voi)

USPĂȚ – sărbătoarea nunții (Voi)

UȘURĂTATE – 1. ușurință (Voi); 2. credit; 3. ajutor (Iancost)

UTRINĂ – livadă în apropiere de sat (Satu Nou, Voi)

VAS – un butoi de circa 50 de litri în care se ducea apă potabilă pentru om sau pentru cai, la câmp, în vremea muncilor agricole (Voi)

VĂCAR – paznicul turmei de vaci (Ban)

VINE – vie (Voi)

VIȘEU – daltă (Ban)

VIȘLUITURI – dăltuiri la stâlpii casei (Iancost, Voi)

VOTCOL – un fel de teleguță pe două roți (Voi)

ZADRUGA – 1. nume sub care comuniștii i-au obligat pe săteni să formeze în 1949 cooperative (Voi); 2. asociere (Tim); 3. „familia mare” (Tim)

ZAR – zahăr (Satu Nou, Voi)

ZĂMUNIȚE – v. ZOMONIȚĂ (Voi)

ZĂUITAT - uitat (Voi)

ZDREANȚĂ - zdrențe (Satu Nou, Voi)

ZDROBI – bătaie strașnică (Satu Nou, Voi)

ZEAMĂ – ciorbă (Satu Nou, Voi)

ZLATA – ornamente sclipitoare la costumul femeiesc (Ovcea, Voi)

ZLOT – monedă de argint (Satu Nou, Voi)

ZOMONIȚĂ – 1. locuință subterană; 2. sinonim cu BORDEI (Voi)

ZVON - 1. sinonim cu SVON; 2. clopot (Voi)

ZVON – clopot (Coștei, Voi)

### **Bibliografie generală:**

xxx, *Tradiția. Revistă de etnografie și folclor*, Novi Sad, anul XI (XIII), 2005, nr. 26-28 (29-31)

ALBU Daniel, *Un test pentru prietenia româno-sârbă. Problema românilor din Timoc*, în *Adevărul*, Arad, 5 ianuarie 2006

BĂTCĂ Maria, *Identitatea culturală în mrejele globalizării*, în *Tradiția...*, 2005, nr. 26-28

CONDAN Ioan, *Un posibil tablou demografic al localității Begheiți. Unii vin alții pleacă*, în *Almanah Libertatea 1999*, Novi Sad, 1999

- DEROKO Alexandru, *Narodna arhitektura (II), Folclorna arhitektura u Jugoslavii*, Beograd, 1974
- DEROKO Alexandru, *Stare seoske kuce u Vojvodini, în Narodna neimarstro*, Beograd, 1968
- EHLER Johan Jakob, *Banatul de la origini până acum (1774)*, Timișoara, Ed. Facla, 1982
- FENEȘAN Costin, *Asistența socială și lupta minerilor din Banat în a doua jumătate a veacului al XVIII-lea, în Banatica*, vol. III, Timișoara, 1975
- FINDRIK Ranko, *Zlatiborska brnavara i muzej narodnog graditelstva „Staro celo” u Sirogojnu*, Beograd, 1987
- GODEA Ioan, *Bordeiul o sinteză critică a problematicii legată de un arhaic sistem de locuire, în Ethnos (Muzeul Satului)*, București, 2004, nr. 5
- GODEA Ioan, *Arhitectura subterană*, Timișoara, Ed. de Vest, 2010
- GODEA Ioan, *Apa și arhitectura la români*, București, Ed. Etnologica, 2011
- GODEA Ioan, RAI Cristina, *Moara cu manej. Die Göpelmühle*, București, 1995
- GOGOLAN Aristida, *Banatul sârbesc teritoriu de manifestare al identității și multiculturalității, în Tradiția ...*, 2005, nr. 26-28
- GRATSINSKAIA N., LISTOVA N., *Problemes de typologie de l'habitation traditionnelle en Europe Centrale et Sud-Orientale, în VII<sup>e</sup> Congrès International des Sciences Anthropologiques et Ethnologiques*, Moscou, Ed. Nauka, 1964
- GRISELINI Francesco, *Încercare de istorie politică și naturală a Banatului*, Timișoara, Ed. Facla, 1984
- GROZA Liviu, *Arhitectura caselor grănicerești, în Studii și comunicări de Etnografie-Istorie*, vol. II, Caransebeș, 1977
- HASANBEGOVIĆ Rabija, *Expoziția „Case țărănești din R. S. Serbia”*, București, 1976
- HAȚEGAN Ioan, *Habitat și populație în Banat (secolele XI-XX)*, Timișoara, Ed. Mirton, 2003
- IZVERNICEANU D., *Oltenii din Banat, Lipova*, 1935
- KRANDŽALOV D., *L'origine et le caractère des influences roumainnes dans les Carpathes Slaves, în Communications de la delegation tchecoslovaque au VII<sup>e</sup> Congrès International des Sciences Anthropologiques et Ethnologiques*, Praha, 1964
- MALUCKOV Mirijana, *Narodna nošnja rumuna u Jugoslovenskom Banatu*, Novi Sad, 1973
- MALUCKOV Mirijana, *Rumunii u Banatu*, Novi Sad, 1985
- MĂRAN Trintu, *Documente din istoria Regimentului de graniță german bănățean*, vol. I, II, Viena, 1991
- MIC Valentin, *Vreme trece, vreme vine, în Almanah Libertatea 1999*, Panciova, 1999
- MILUSINOVIĆ Vera, *Subacea u Sidu, în Rad Voivodanskin Muzeia*, Novi Sad, 1953, nr. 2

- MILUSINOVIĆ Vera, *Trsciani u Voivodinij*, în *Rad Vojvodanskih Muezeja*, Novi Sad, 1969-1970, nr. 18-19
- MOLDOVAN S.S., *Din trecutul bufenilor*, Oravița, 1935
- MUNTEAN V. Vasile, *Contribuții la istoria Banatului*, Timișoara, 1990
- NEGRU Adrian, *Arhitectura populară a românilor din Banatul Sârbesc*, în *Almanah Libertatea 2003*, Panciova, 2002
- POPI Gligor, *Românii din Banatul Sârbesc în secolele XVIII-XX. Pagini de istorie și cultură*, Panciova, Ed. Libertatea, 1993
- RANKO Fridrik, *Zlatiborska brnara i Muzej narodnog graditeljstva „Staro Selo” u Sirogojnu*, Beograd, 1987
- ROȘU Costa, FILIP Pavel, *Begheiți (Torac). Pagini din trecut și de azi*, Begheiți, 1976
- ROȘU Costa, *Legende bănățene*, Novi Sad, Ed. Libertatea, 1994
- SĂCARĂ Nicolae, *Decorul arhitecturii populare în Banat*, în *Analele Banatului*, Seria etnografie-artă, Timișoara, 1984
- SĂCARĂ Nicolae, *Materiale și tehnici de acoperire la construcțiile populare din Banat*, în *Memoria satului românesc. Studii și cercetări de etnografie*, vol. II, Timișoara, Ed. Solnes, 2001, p. 89-101
- SORESCU MARINKOVIĆ Annemarie, *Petrovasâla sau cum se construiește „acasă”*, în *Tradiția...*, 2005, nr. 26-28
- STEUBE Johann Kaspar, *Nouă ani în Banat (1772-1781)* (Studiu introductiv și ediție îngrijită de Costin Feneșan), Timișoara, Ed. de Vest, 2003
- STOICA DE HAȚEG Nicolae, *Cronica Banatului*, Timișoara, Ed. Facla, 1981
- TABAN Mircea, *Arhitectură și ocupații tradiționale în areal periurban (II) – comuna Carașova*, în *Memoria satului românesc. Studii și cercetări de etnografie*, vol. II. Timișoara, Ed. Solnes, 2001
- TRIFU CĂTA Traian, *Cultura populară la românii din Banatul Sârbesc. Cercetătorii din România la Petrovasâla*, în *Familia*, Petrovasâla, 2004, nr. 7-8 (52-53)
- URSULESCU Florin, MĂRAN Petru, *Biserica din Iancov Most*, ed. Societății Române de Etnografie și Folclor din Voivodina, Novi Sad, 2001
- URSULESCU Florin, *Decrementa ruralității românești în Banatul Sârbesc*, în *Tradiția...*, 2005, nr. 26-28
- URSULESCU-MILIČIĆ Rodica, *Terminologia casei în unele sate din jurul Vârșeșului (Voivodina, Coștei, Straja)* în *Tradiția ...*, 2005, nr. 26-28
- VĂSLAN G., *Românii din Serbia*, în *Buletinul Societății Regale de Geografie*, tomul LVI, București, 1937
- VULETNIȚ Nada, *Narodno graditeljstvo u Vojvodine*, în *Graba za proucavanje Kulture Vojvodine*, vol. VIII-IX, Novi Sad, 1978



Fig 1 SATU NOU „Țiglan” la lucru (Apost V Măr, op cit)



Fig 2 IANCO MOST. Casă tradițională (Apost Al Hozar, op cit)



Fig. 3. Casă bănăţeană din pământ bătut (Apud Al. Negru, op. cit.)



Fig. 4. TORACU MIC. Casă veche (Foto: I. Godea, 2004)





Fig. 5. TORACU MIC. Casă veche cu porțică la intrare (Foto: I. Oodea, 2004)



Fig. 6. TORACU MIC. Casă tradițională (Foto: I. Oodea, 2004)



Fig. 7 TORAIU NIC. Casa tradițională cu fațadă scordată (Foto: E. Ghinea, 2004)

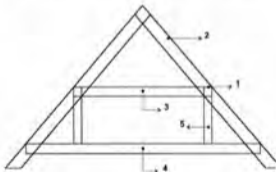


Fig. 8 ORSEBENIŢ. Otelul «acoperiş» sau cură din secolul XVIII: 1. cremlă, 2. rama, 3. grădă mică, 4. grădă mare, 5. scara



Fig. 9. CŢŢEA, Casa „207”, cu scările (Foto: I. Godea, 2004)



Fig. 10. SATU NOU, Casa veche cu scări şi ferestre „peste” (Foto: I. Godea, 2004)



Fig. 11. SATU NOU. Casă tradițională cu decor baroc la poartă (Foto: I. Godea, 2004)



Fig. 12. NICOLINȚ. Casă veche cu podrum. În continuarea căreia este „ștâlă” (Foto: I. Godea, 2004)



Fig. 13. OVCEA. Casă nouă (Foto: I. Godea, 2004)

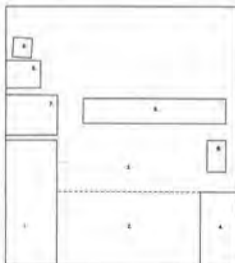
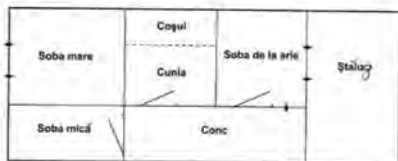


Fig. 14. GREBENAȚ. Planul unei gospodării tradiționale: 1. casă; 2. oborul din față; 3. oborul din spate; 4. casa mică; 5. pupă cu cupreră de piatră; 6. anbarul de cucuruz; 7. pata; 8. colț; 9. ambleret



Fig. 15. GREBENAȚ. Planul casei lui Octavian Blaj, nr. 9



Nicolint, Ulița Popii nr. 85

Fig. 16. NICOLINȚ. Planul casei de pe Ulița Popii, nr. 85



Fig. 17. NICOLINȚ. Planul sobei de la aric din casa lui Petru Tinca



Fig. 18. TOPACU MIC. Casă din pământ tăiat și cărămidă (secolul XIX). Aceasta este casa muzeu: a. sobă mare de gips; b. curtea; c. sobă de pământ (sau sobă); d. patlog pentru arșoare; e. țără (sau corc). 1. pat; 2. masă; 3.4. dulăpuri; 5. leagăn; 6. dulăp; 7. lavabă pentru găsită cu apă; 8. lale de zestre; 9. masă; 10. pat; 11. sobă; 12. lavabă; 13. scara pentru corcila în care se făcea stărușă de pânză; 14. scara cu apă.



Fig. 19. BEOGRAD. Muzeul etnografic. Reconstituirea unei sobe „ortie” din Voivodina  
BEOGRAD. Muzeul etnografic. Reconstituirea unei vetre libere din Voivodina (Foto: T. Geidel, 2004)



Fig. 20. BEOGRAD, Muzeul Etnografic. Reconstituirea unei vetre libere din Voivodina (Foto I. Godea, 2004)



Fig. 21. OVCEA. Casă din 1904 cu decor în stucatură (Foto I. Godea, 2004)





Fig. 22 NICOLINȚ. Fereastră de casă model anii 1930 (Foto: I. Godea, 2004)



Fig. 23 PETROVASĂLA. Casă veche cu decor bogat, în tencuială (Foto: I. Godea, 2004)



Fig. 24 SATUNOU Fenestruță „egită” (Foto: I. Godea, 2004)



Fig. 25 NICOLEȘTI. Măzră sătească. Policiouă cu vase (Foto: I. Godea, 2004)



Fig. 20. 1920. Still life arrangement (Photo 1, 1920, 1920)