

RESTAURAREA PORTALULUI PRINCIPAL DE LA FOSTA ȘCOALĂ DE CADEȚI DIN ORADEA, AZI NOUL SEDIU AL MUZEULUI ȚĂRII CRIȘURILOR

IRENE MĂRGINEAN¹ ȘI ATILA PRECUB*

THE RESTORATION OF THE MAIN GATE OF THE FORMER CADETS SCHOOL FROM
ORADEA, TODAY THE NEW „ȚARA CRIȘURILOR” MUSEUM’S SEAT

The following paper presents the mechanical, chemical and artistic procedures of restoration of some museum pieces. In this particular case, we are talking about a group of four pieces of a gate of the new seat of the “Țara Crișurilor” Museum’s seat, located on Armata Romana street. We have focused upon the logical and law enabled stages of the restoration process.

Key words: restoration, wood, procedures, gates, new museum.

Prin comunicarea de față ne propunem în cele ce urmează să prezentăm demersul unei operațiuni de restaurare a unor piese din lemn, anume portalul principal al fostei Școli de Cadeți, azi sediu nou al Muzeului Țării Crișurilor.

Clădirea, considerată a fi cel mai mare edificiu civil al orașului Oradea, a fost dată în folosință în anul 1897, în urma unor ample lucrări care au durat un an de zile, timp record pentru acea perioadă. La baza edificiului a stat proiectul arhitectului Ignác Alpár și a fost executată de către firma de construcții a fraților Ödön și Marcell Neuschloss din Budapesta.

Firma Neuschloss a executat pentru clădirea în discuție: 2046 geamuri, 526 uși de interior, 19 porți cu elemente decorative și feronerie, toate realizate în stil eclectic.

Cel mai impozant dintre toate este portalul principal de la baza rezalitului central al clădirii alcătuit dintr-un ansamblu de 6 piese din lemn masiv de stejar.

De-alungul timpului scurs de la darea în folosință și până azi, clădirea a adăpostit și alte instituții cu caracter militar, între care amintim: sediu al comendurii armatei române în perioada interbelică, școala de artilerie în perioada celui de-al doilea război mondial și sediu al diviziei armatei române în perioada post-belică (vezi foto 1).

Faza preliminară. Demersul în vederea stabilirii operațiilor de restaurare și conservare a fost unul amplu și complex.

Faza I-a.

În raport de acestea s-a stabilit *strategia de restaurare, tehnicile și materialele necesare* unui demers concret și corect menit a reda pieselor aspectul, funcționalitatea

*Muzeul Țării Crișurilor Oradea, istorie@mtariicrisurilor.ro; etnografie@mtariicrisurilor.ro

și grandoarea lor inițială (vezi foto 2 a și b).

Înainte de restaurare piesele în discuție prezentau o stare avansată de degradare, anume depuneri de praf, reziduri rămase de la diverse insecte, slăbirea structurii pieselor în cauză, constând în fragmentări, degradări de culoare, exfolieri a stratului de lac învechit și nu în ultimă instanță deteriorarea culorii inițiale.

De asemenea am constatat fragmentări și lipsuri ale ornamentelor sculpturale (vezi foto 2 c).

Faza a II-a.

În această etapă am procedat la *fotografierea pieselor* în starea lor de degradare inițială. Precizăm cu această ocazie că la fiecare din fazele următoare am executat fotografii martor ale procesului de restaurare (vezi foto 3 a, b, c și d).

Faza a III-a.

A fost cea consacrată *curățirii obiectelor* cu ajutorul a) unor pensule și perii utilizate în domeniul de referință, b) eliminarea stratului de lac învechit utilizând o soluție de decapare numită supercromofag, procedeu chimic, care este foarte eficient pentru această operațiune, c) urmat de un procedeu fizic constând în utilizarea unor materiale și unelte precum: lâna de oțel, lame și cuțite de diferite profile.

Operațiunea de curățire s-a încheiat printr-un procedeu de tamponare cu alcool tehnic a suprafețelor afectate, având ca finalitate eliminarea în totalitate a rezidurilor rămase pe obiect (vezi foto 4 a și b).

Faza a IV-a.

A urmat, în mod obiectiv, *igienizarea pieselor*; procedeu în care am aplicat un tratament de *dezinfecție* și *dezinsecție*, utilizând solvenți speciali destinați acestei operațiuni, în felul următor:

soluție antimucegai și antitarlo precum și consolidant de lemn cu care a fost impregnată partea inferioară a porților în vederea stabilizării structurii slăbite în timp și afectate de carii și umiditate (vezi foto 5).

Faza a V-a.

Etapa următoare este cea a *restaurării propriu zisă a pieselor*.

a) După cum am precizat, partea inferioară fiind atacată puternic de factorii biologici, am hotărât că segmentul inferior din porțiunea atacată să fie *eliminată prin decupare și completare*. Menționăm că această porțiune nu se mai putea consolida deoarece lemnul a intrat într-o stare de degradare avansată. *Completerea* s-a făcut prin adăugare de material lemnos de aceeași esență, în speță, stejar uscat și tratat împotriva factorilor chimici și biologici (vezi foto 6 a și b).

b) *Încleierea* s-a executat cu ajutorul unui adeziv sintetic rezistent la umiditate, având proprietatea de a se omogeniza cu lemnul vechi. Același liant s-a utilizat și la refixarea prin lipire a elementului central de îmbinare a porții cu ajutorul unor dispozitive cu șuruburi de strângere (vezi foto 7 a, b și c).

c) A urmat *chituirea lacunelor cu un chit special de lemn și completarea ornamentelor sculpturale rupte*, acestea fiind executate în mod manual de către

restauratori cu dălți de sculptură, și prin strunjirea pieselor acolo unde aceasta se impunea (vezi foto 8 a, b și 9 a, b).

Faza a VI.-a

a) Este cea a *integrării cromatice*. Ea s-a realizat cu ajutorul unui *baiț de stejar* prin pensulare (vezi foto 10)

b) A urmat *finisarea prin lăcuire*, unde am utilizat un lac special rezistent la umiditate și temperaturi excesive, de nuanță închisă, în ton cu geamurile schimbate ulterior ale clădirii. Lăcuirea s-a executat prin suflare cu ajutorul unui compresor, prin pulverizarea în mai multe straturi succesive, date fiind suprafețele mari ce urmau a fi acoperite spre a obține o suprafață uniformă și perfectă (vezi foto 11).

În momentul de față piesele restaurate, porțile în cauză, au fost depozitate, după o împachetare atentă, în sediul noului Muzeu al Țării Crișurilor urmând a fi montate înainte de evenimentul inaugural (vezi foto 12).

Menționăm că întreaga operațiune am efectuat-o prin metode clasice, majoritar cu unelte manuale în lipsa unei dotări performante la ora respectivă. Semnalăm, în momentul de față, că sectorul nostru de restaurare a fost dotat, între timp, cu mașini-unelte și aparatură specializată pentru acest domeniu, în baza unui proiect transfrontalier cu muzeul Déri din Debrețin.

Pe întreaga durată a operațiunilor de restaurare au fost respectate normele de protecția muncii în vigoare.

Piesele cărora li s-a dat un aspect nou, identic cu cel inițial, de către echipa noastră de restauratori în lemn sunt mult mai numeroase. Ne propunem ca și pe viitor, să comunicăm, prin noi articole, experiența noastră, dat fiind faptul că stăm în fața unor procedee singulare și irepetabile în cele mai multe dintre procedee.

Bibliografie:

1. Plenderleith H.L., Wemer, A.E., *Conservarea antichităților și a operelor de artă*, Consiliul Culturii, București, 1973

2. Marta Guttmann, *Conferința internațională Tendințe în conservarea preventivă. Sesiunea Națională de Conservare și Restaurare*, Sibiu, 2008

3. Conf. univ. dr.Livia Bucșa, conf. univ. dr.Corneliu Bucșa, *Degradările biologice ale structurilor de lemn la monumentele istorice din România*, Universitatea "Lucian Blaga" Sibiu, http://www.transylvanianostra.eu/download/05_livia_bucsa_degr_biologice_str_lemn.pdf

Fotografii:

Foto 1



Foto 2a



Foto 2b

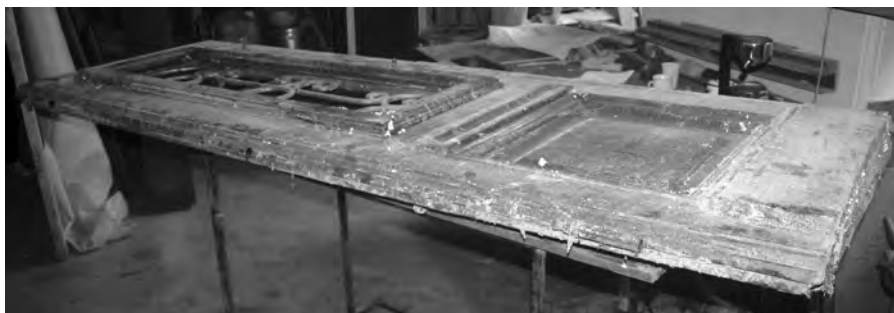


Foto 2c



Foto 3a



Foto 3b



Foto 3c



Foto 3d



Foto 4a



Foto 4b



Foto 5



Foto 6a



Foto 6b



Foto 7a



Foto 7b



Foto 7c



Foto 8a



Foto 8b



Foto 9a



Foto 9b



Foto 10



Foto 11



Foto 12